

EL PRIORAT

Esther Gutierrez Escoda
Master Societats Històriques i
Formes polítiques a Europa.
URV, Tarragona. 2011/2012

ÍNDICE

EL PRIORAT

Localización	3
El marco geomorfológico	3
El marco hidrográfico	5
El clima regional	6
El paisaje. La flora y la fauna	7

EL COMPONENTE HUMANO

Variaciones limítrofes y jerárquicas en el tiempo	9
Demografía y Economía	10

EL MEDIO Y LA POBLACIÓN

Los recursos	14
El Parc Natural de la Serra del Montsant	15
Los productos del Priorat con Denominación de Origen	18
El capital social	19

BIBLIOGRAFIA Y FUENTES CONSULTADAS

Bibliografía	21
--------------------	----

El Priorat

Localización:

El Priorat es una comarca catalana ubicada en la provincia de Tarragona dentro de la cual ocupa un sector central, pero por su situación y las características del relieve, se ha convertido en una comarca bastante aislada del resto de Cataluña. Se sitúa en medio de la cordillera Pre-Litoral a caballo entre el Camp de Tarragona y las Terres de l'Ebre. Limita con las comarcas del Baix Camp, la Ribera d'Ebre, las Garrigues y la Conca de Barberà. Posee una extensión de 517'31 Km., cuadrados, lo que representa el 1'6 % de la superficie total de Cataluña, y un 8'3 % de la provincia. El Priorat cuenta en la actualidad con 23 municipios y la capital es Falset.¹



Delimitación comarcal (ICC, 2005)

El marco geomorfológico:

La comarca del Priorat se emplaza desde el punto de vista geológico en la unidad del Sistema Mediterráneo, concretamente en la sierra Prelitoral, que en este sector limita al norte y al oeste con la depresión geológica del Ebro, con la fosa de Mora d'Ebre al sur, y la depresión de Valls-Reus al este. La sierra Prelitoral en la zona del Priorat destaca por presentar un relieve suave y ondulado de poca altitud.

La principal litología aflorante en la comarca corresponde al zócalo paleozoico herciniano, formado por materiales areniscopelíticos ligeramente metamorizados, es decir, por pizarras, areniscas, liditas y conglomerados con cantos de cuarzo. Entre los materiales

¹ Sabiron, B., 1986: "Atlas de Tarragona". Ed. Serpa, Barcelona.

paleozoicos de los entornos a Marçà y Falset aparecen cuerpos plutónicos de naturaleza granodiorítica y también puntualmente pórfidos ácidos (sector de El Molar).

En los márgenes occidental y meridional se aprecian la sucesión de rocas mesozoicas, formadas por la característica serie triásica que alterna niveles rojos de areniscas y lutitas con niveles blancos de caliza. Al sur y al oeste la serie mesozoica continua con la presencia de dolomías jurasicas. Al norte, en la sierra del Montsant aparecen rocas cenozoicas representadas por calizas eocenas y los materiales oligocenos que alternan niveles de areniscas y lutitas con intercalaciones de conglomerados.

La historia geológica del Priorat se corresponde con la sucesión cronológica de sedimentación y deformación de la cadena montañosa Costera Catalana. Mientras que durante el Cuaternario, la alternancia de los períodos glaciares-interglaciares repercutió sobre la capacidad erosiva de las aguas corrientes, generando la formación de terrazas fluviales y depósitos de tipo glacis que han terminado de modelar el relieve del Priorat hasta el día de hoy. Actualmente continúa la fase erosiva iniciada durante el Plioceno. A continuación mostramos un cuadro esquemático donde se observan las principales características geológicas con relación a Cataluña y el Priorat, teniendo en cuenta que la edad se estima en millones de años:

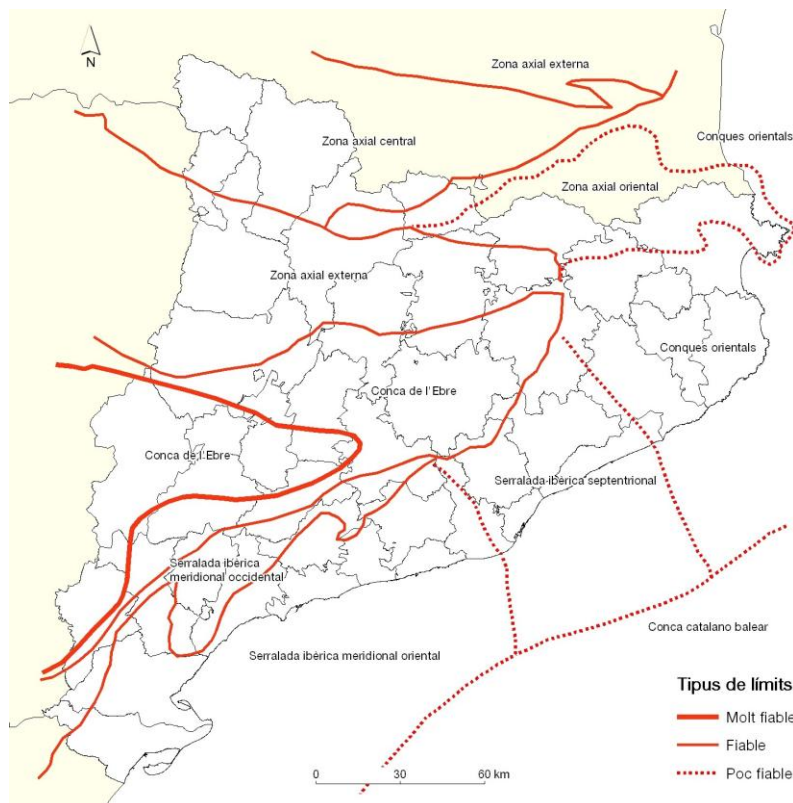
ETAPA	AÑOS	CATALUÑA-PRIORAT
Paleozoica	600-250 400-300 315-280	Cuenca oceánica (deposición de materiales fluviales) Oscilación del nivel del mar Orogenia herciniana (metamorfización y tectonización de materiales existentes / Antiguos macizos precámbricos emergen / Nacimiento del macizo Catalano-Balear al que se le une el antiguo macizo del Ebro / Transformación de materiales sedimentarios por metamorfismo de contacto (rocas corneanas y pizarras moteadas) / Fracturas e individualización del macizo en bloques levados y deprimidos (configuración de nuevas cuencas sedimentarias).
Mesozoica	250-60	Grandes acumulaciones de sedimento en las nuevas cuencas sedimentarias.
Cenozoica	65-1'7	Plegamiento alpino (formación de los Pirineos) / El mar se retira hacia el suroeste / Unión del Pirineo y del macizo Catalano-Balear (formación de un gran golfo en el que se depositan los materiales de la futura depresión geológica del Ebro) / Etapa de plegamiento en el Priorat con leves deformaciones tectónicas.

La comarca del Priorat se caracteriza por tener un relieve accidentado sin ninguna llanura destacada, a excepción de una zona situada al sur de la comarca. Limitada por las sierras elevadas que circundan la parte central, destacan las montañas de Prades al noreste, las sierras de Alforja, Argentera, y Llabería al sur, mientras que al norte el Priorat se cierra con las sierras del Montsant y de La Llena.

El área deprimida central está fuertemente erosionada, se define como un relieve suave de poca altitud (300-600 m.), con vertientes inclinadas y lomas onduladas ininterrumpidas. Las cotas máximas de la sierra del Montsant se encuentran en la Roca Corbatera (1.166 m.), y la Roca Falconera (1.138), por encima de La Morera del Montsant. Desde aquí el relieve baja

abrupto hacia el sur hasta el fondo del valle del torrente de Escaladei y de los barrancos tributarios del río Ciurana. En las cimas conglomeráticas se desarrollan formas de erosión redondeadas de tipo montserratino, así como fenómenos de carstificación que dan lugar a pequeñas cuevas y balmas.

El río Montsant y los afluentes de orden menor han dado lugar a congostos profundos y espectaculares, como el congosto de Fraguerau. Los relieves de altura media del sector occidental (entre El Lloar y La Morera) presentan una morfología tabular de tipo estructural, condicionada por la presencia de pliegues de orden mayor asociados a fallas.²



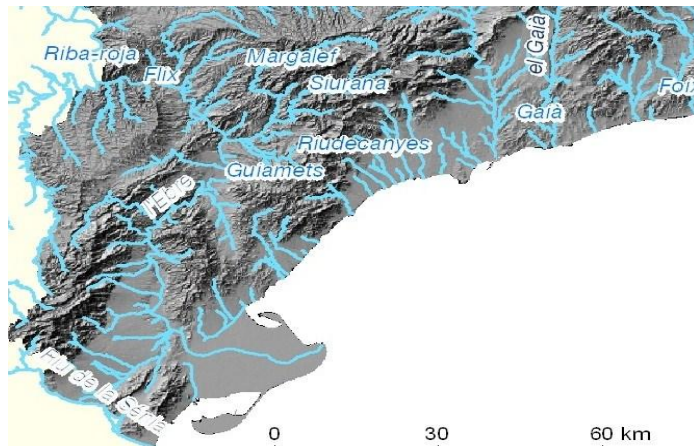
Zonación Tectónica. (ICC: Martí, C., y Feliu, J., Universitat de Girona)

El marco hidrográfico:

La comarca del Priorat coincide de una forma aproximada con la cuenca del río Ciurana, tributaria del Ebro en su parte izquierda. Los dos cursos fluviales más importantes son el río Ciurana y su afluente principal por la derecha, el Montsant, que recoge todas las aguas generadas en el interior de la sierra del Montsant, y en la cara sur de la sierra de La Llena. Otros cursos fluviales remarcables son el río Cortiella (afluente del Ciurana), el riachuelo de Escaladei que enlaza con el río Montsant en la Vilella Baixa, la riera de Marçà-Capçanes, y el conjunto del río de Prades y del riachuelo del Teix, que crean la Vall del Silenci en Ulldemolins, y conforman la cabecera del río Montsant.

² Alcañiz, J. M (Coord.), 2011: "Itinerarios edáficos por Cataluña: El Priorat, La Cerdanya y El Penedés". Monografía, 2. Sociedad Española de la Ciencia del Suelo. Institut Geològic de Catalunya, Barcelona pp 60-67

Un elemento de relevancia paisajística ligada a la red hidrográfica son los embalses, que en la comarca se contabilizan tres, y que si bien tienen unas dimensiones reducidas, suponen en elemento paisajístico remarcable.³



Ríos y embalses (ICC, 2005)

La hidrodinámica y el tipo de flujo se corresponde con la recarga natural (infiltración de agua de lluvia), y con las zonas de recarga (la misma extensión de la masa), mientras que las zonas de descarga (hacia las aguas superficiales), se localizan en el río Ciurana y sus afluentes, así como en el embalse de Siurana. Respecto al tipo de circulación dominante y teniendo en cuenta la variabilidad geológica espacial y en profundidad, la circulación predominante es de tipo poroso.⁴

El clima regional:

Según la clasificación agroecológica de Papadakis, el clima del Priorat es mediterráneo templado, con tendencia a continental. Recibe los influjos del mar Mediterráneo y del Valle del Ebro, aunque la presencia de las montañas que rodean a la región frenan los efectos de la acción marítima. La temperatura media anual va desde los 15'4 grados Centígrados de Falset, a los 12'4 de Albarca. El período de riesgo de heladas oscila según la zona, entre los 2 meses (Cornudella), y los 4 (Falset). Los vientos son secos y procedentes del cuadrante oeste. Siguiendo los criterios de clasificación de la Soil Taxonomy, el régimen de humedad del suelo es xérico.⁵

³ VV.AA., 2011: "Carta del Paisatge del Priorat". Diagnosi de les tendències de paisatge. Limonium, Societat d'Actuacions Ambientals. DTUM pp. 13-14

⁴ VV.AA: "Masses d'Aigua Subterrània a Catalunya. El Priorat". Agència Catalana de l'Aigua. Generalitat de Catalunya. Departament de Medi Ambient i Habitatge pp. 5-6

⁵ Alcañiz, J. M., Op. Cit. Nota 2, pp. 58-59

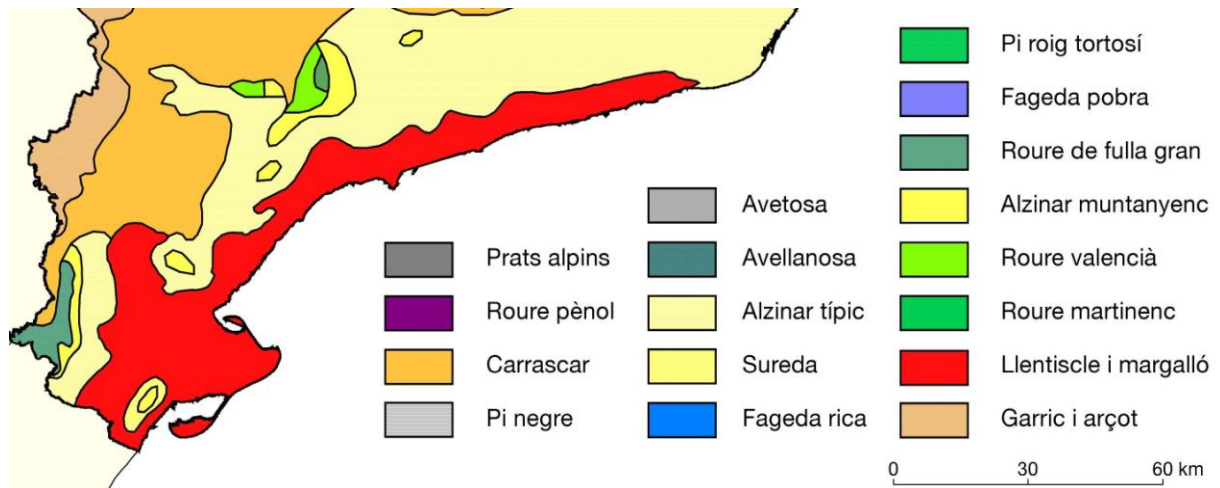
El paisaje. La flora y la fauna:

El paisaje vegetal es típicamente mediterráneo y se encuentra fuertemente influenciado por dos factores: la actividad humana y los incendios forestales. A grandes rasgos el paisaje es hasta los 700 metros de altitud un mosaico de cultivos y de vegetación natural: los cultivos de secano (viña, almendros, olivares y avellanos), se mezclan con zonas incultas, prados secos y bosquesillos, mientras que las comunidades forestales se refugian en rincones y vertientes de difícil acceso, impracticables para la agricultura.

La vegetación espontánea de la mitad sur está dominada por los matorrales de estepas en suelos silicios, y de romerales sobre materiales calcáreos. Estas formaciones de matas y arbustos pueden ser el resultado de incendios forestales o por el abandono del cultivo, pero en determinadas condiciones edafoclimáticas desfavorables pueden representar comunidades estables. Los matorrales y los bosquesillos de la mitad norte, también cubren extensiones importantes en las vertientes sur occidentales escarpadas de los barrancos.

A umbría de la mitad septentrional, así como en áreas más reducidas de la meridional crecen bosques. En general, las comunidades forestales no tienen mucha continuidad superficial, a excepción del bosque de “*La Obaga*” de Ulldemolins, con algo más de 500 hectáreas. En las zonas bajas a menudo se hallan formaciones espesas de pinos sobre matorrales de romero, o de estepas, es decir, un estadio intermedio en la regeneración del bosque esclerófilo de encinas.

Los bosques esclerófilos cubren buena parte de las vertientes umbrías de los barrancos septentrionales. A partir de los 700 metros de altitud, éstas comunidades son sustituidas por formaciones forestales mixtas con pinos y caducifolios. Los bosques caducifolios puros son muy raros en la montaña, y se limitan a las riberas de más entidad, formando estructuras lineales, en general muy fragmentadas.⁶



Dominios de vegetación (ICC, Martí, C., y Feliu, J., Universitat de Girona)

⁶ Pascual Garsaball, R., 2007: “Flora de la serra del Montsant”. Vol. I. Ed. Rafael Dalmau, Editor. Barcelona pp. 27-29

La comarca del Priorat acoge una de las poblaciones faunísticas más ricas de Cataluña. La gran variedad de ambientes permite el establecimiento de una diversidad considerable de especies de un elevado interés, no sólo por la abundancia de éstas, sino por ser endémicas o muy raras en la fauna catalana. El siguiente cuadro de clasificación resume la fauna con relación al tipo de hábitat, según los datos aportados por Parc Natural de la Serra del Montsant, aunque no incluye los insectos endémicos, ni los invertebrados comunes:⁷

AMBIENTE	MAMIFEROS	AVES	REPTILES
Rupícolas y cuevas	Murciélago de herradura grande – Garduña – Cabra salvaje.	Halcón peregrino – cernícalo común – águila (real y perdicera) – búho real – vencejo (real y común) – avión (roquero y común) – cuervo – colirrojo tizón – roquero (solitario y rojo) – mirlo capiblanco – treparriscos – collalba negra.	Lagartija – víbora hocicuda – sapo común.
Bosques densos	Jabalí – lirón careto – jineta – gato salvaje -	Azor – gavián – cárabo – búho chico – arrendajo – paloma torcáz – petirrojo – reyezuelo listado – herrerillo capuchino – mito – trepador azul.	Tortuga.
Claros de zonas arboladas	Tejón – ardilla – ratón de monte – zorro común -	Herrerillos – carboneras – cuco – agateador común – mosquitero papialbo – zorzal (común y charlo) – pito real – pico picapinos .	Culebra de escalera.
Broza y montes bajos	Conejo – erizo – musaraña (común y etrusca) – comadreja.	Perdiz – codorniz – tarabilla común – curruca (capirotada y cabezinegra) – acentor alpino – alcaudón común – mochuelo – ratonero común.	Lagarto acelado – lagartija colilarga – culebra (de herradura y bastarda).
Antrópicos	Topo mediterráneo – rata (negra y parda) – tejón – jabalí – zorro – conejo.	Abubilla – urraca – escribano (sotero y montesino) – zarcero común – curruca rabilarga – verdecillo – mirlo – golondrina común – paloma – gorrión común – estornino (negro y vulgar) – lechuza.	Salamanquesa común – lagartija colilarga – culebra (bastarda, viperina y de cuello).

Acuáticos	MAMIFEROS	AVES	ANFIBIOS	REPTILES	PECES	CRUSTÁCEOS
	.Rata de agua .Turón común.	.Mirlo acuático .Martín pescador.	.Salamandra .Rana verde .Sapo corredor.	.Culebra de agua.	.Barbo .Mandrilla .Trucha .Perca negra.	.Cangrejo (americano y autóctono)

7

El componente humano

Variaciones limítrofes y jerárquicas en el tiempo:

La división territorial de Catalunya de 1936 definía por primera vez las comarcas administrativas y las regiones o *veguerías* modernas de Cataluña. La ponencia encargada hizo la definición en 1932, y fue oficial desde 1936 a 1939. Si bien la definición territorial se mantuvo en el ámbito académico, en 1987 se restauraban las comarcas catalanas y el Estatuto de Autonomía de 2006 recuperaba la idea de Vegueria. Así vemos como durante la II República el Priorat quedó enmarcado dentro de la IV Vegueria, junto a la comarca de La Conca de Barberá, El Baix Camp, y La Ribera d'Ebre.

En 1995 el Pla Territorial General de Catalunya, delimitaba de nuevo en siete ámbitos funcionales los territorios, quedando ahora el Priorat enmarcado dentro de la región natural e histórica del Camp de Tarragona, junto al Alt y al Baix Camp, el Baix Penedés, la Conca de Barberá y el Tarragonés. La capitalidad de la comarca se ha atribuido tradicionalmente a Falset o Cornudella, y dentro del territorio podemos diferenciar distintos ámbitos, por lo que según la población estaremos hablando del *Priorat Históric* o del *Baix Priorat*.

Con todo, el concepto de Priorat ha constituido siempre un elemento de cierta polémica, ya que se ha dado significados diferentes en función de quién hacía la observación. A grandes rasgos encontramos al menos tres planteamientos en referencia a los límites territoriales, el planteamiento histórico, el criterio geográfico y la concepción vinícola:

1. Planteamiento histórico: considera que es casi un sacrilegio denominar Priorat al conjunto de la comarca actual, por ello defienden que la comarca se llame de otra manera, aludiendo a motivos geográficos o enológicos. En resumidas cuentas, según las propuestas historicistas se podría mantener la denominación de Priorat por el ámbito histórico, y la de comarca de Falset para la comarca administrativa propiamente dicha. Vale la pena indicar que estas observaciones tienen mucho que ver con el apartado vinícola, lo que nos lleva directamente al antiguo dominio de la *Cartoixa d'Escaladei*, no pudiéndola considerar comarca natural, sino como una entidad desaparecida. Si bien la Cartoixa contribuyó sin lugar a dudas a gestar un modelo territorial que ha perdurado, y que ha generado un patrimonio diferenciado y diferenciador, no se pueden establecer de forma definitiva los confines de sus dominios, ya que hubo zonas de Cornudella o del Masroig que fueron coadministradas por varios señorías.

2. El criterio geográfico: trata de dar importancia a los hechos constatados físicamente y socio-económicamente, al margen de los derechos o aspectos históricos. Según este planteamiento el Priorat de la Cartoixa no coincide con la capa de "*llicorelles*", ni con la configuración de los valles, ni muestran tampoco una unidad hidrográfica. Es más, el principal referente físico de la comarca queda constituido por la cuenca del Siurana con sus afluentes, a pesar de que no toda la cuenca forme parte de comarca. Partiendo del argumento hidrográfico, se resume el Priorat como un gran anfiteatro abierto al

Ebro, pero con subdivisiones internas. Desde el punto de vista socioeconómico, se considera que la particularidad reside precisamente en la diversidad interna de la comarca, fundada en los aspectos ecológicos y agrícolas, que configuran diferencias significativas en la dinámica de cada área, pero ello crea un cierto desajuste entre los criterios físicos y humanos a la hora de definir las áreas.

3. Planteamiento vinícola: se basa en que la comarca habría conseguido su personalidad gracias a las características vinícolas. En 1954, bajo este criterio el Priorat quedaba delimitado a La Morera-Escaladei, las dos Vilellas, Gratallops, Bellmunt, Porrera, Torroja, Poboleda, El Lloar, y parte de Falset-Molar. De hecho, y como veremos más adelante, las características vinícolas del Priorat constituyen no sólo un elemento de diferenciación comarcal en relación al exterior, sino también un factor fundamental de diferenciación interna de la comarca.⁸

UNIDADES FÍSICAS Y GEOLÓGICAS DEL PRIORAT		
ZONA	MATERIALES	MUNICIPIOS VINCULADOS
Priorat Histórico	Pizarras Gres Conglomerado oligocénico	Gratallops, La Morera, Poboleda, Porrera, Torroja, Vilella Alta, Bellmunt (en parte)
Baix Priorat	Granito Calcárea Lutitas	Capçanes, Falset, Els Guiamets, Marçà, El Masroig, El Molar, La Torre de Fontaubella, Bellmunt (en parte)
Antigua Baronía de Cabassers	Conglomerados oligocénicos	La Bisbal de Falset, Cabassers, La Figuera, El Lloar, Margalef, la Vilella Baixa
Valle de Cornudella y de Ulldemolins	Basamento Paleozoico	Cornudella, Ulldemolins

Demografía y economía:

El Priorato es una de las comarcas más despobladas y depauperadas de Cataluña. Desde finales del siglo XIX ha estado sometida a una tendencia importante de despoblamiento, vinculado sobre todo a la filoxera, y en menor medida (a partir de los años 40), a los procesos de industrialización, que implicaron el éxodo campo-ciudad. Ello es evidente si se tiene en cuenta que ya en 1887 la comarca había perdido el 62 % de su población.

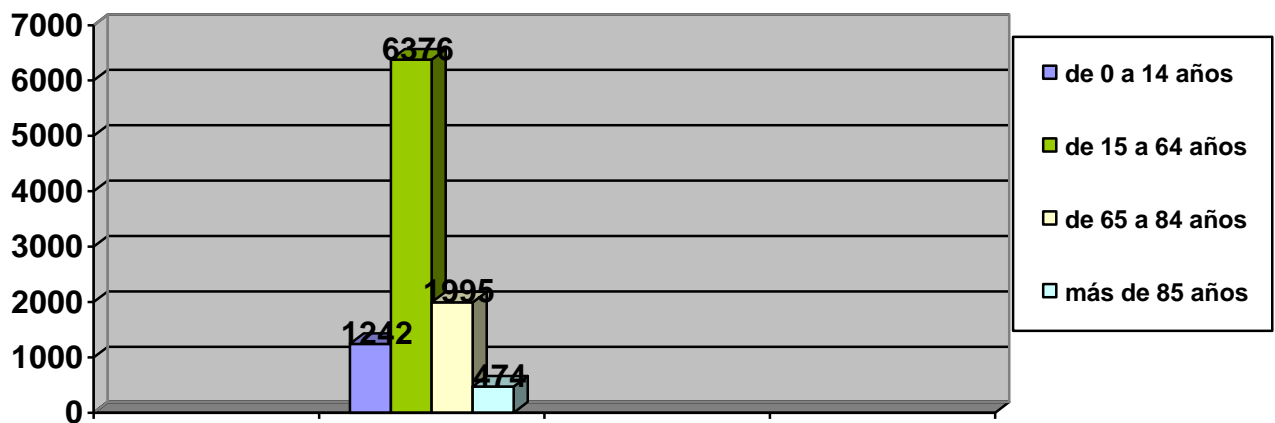
⁸ Carta del Paisatge del Priorat, Cap. II Estudi Territorial. Agro-3, Enginyeria del Medi Rural. Consell Comarcal del Priorat, pp. 1-5

Las consecuencias de esta baja demografía en el plano económico ha representado un estancamiento de la actividad, manteniéndose únicamente el cultivo de secano (viña y olivo) de manera casi exclusiva. Las siguientes gráficas muestran las características demográficas y económicas más recientes del Priorat, teniendo en cuenta que la población contaba con 10.087 habitantes en 2011.⁹

Densidad de Población por sexos
(año 2011)

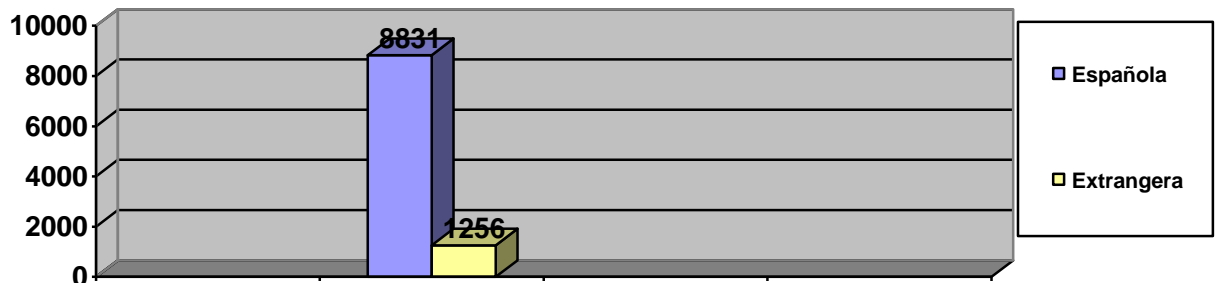


Población por edad
(año 2011)



⁹ <http://www.idescat.cat/emex/?id=29#he0000>

Población por nacionalidad (año 2011)



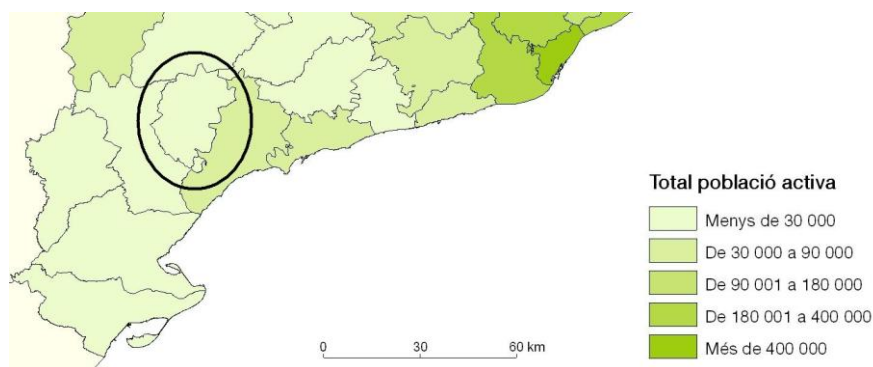
CRECIMIENTO DE LA POBLACIÓN (año 2010)

Tasa Bruta	Por 1.000 habitantes
Natalidad	8'05
Mortalidad	14'17
Crecimiento Natural	-6'11
Crecimiento Migratorio	1'53
Crecimiento Total	-4'59

SECTORES ECONÓMICOS (2009-2010)

Población	habitantes	Explotaciones agrícolas / ganaderas	Turismo	Cultura y Deporte
Bellmunt	337	50	1 hotel 1 casa rural	1 pista polideportiva
Bisbal de Falset, La	225	43	1 casa rural	1 pista polideportiva
Cabacés	340	86	1 casa rural	1 pista polideportiva
Capçanes	420	57	1 hotel 1 casa rural	1 pista polideportiva
Cornudella	1.026	130	2 hoteles 1 camping 11 casas rurales	1 pabellón 1 pista polideportiva 2 salas deportivas
Falset	2.952	193	2 hoteles 2 casas rurales	2 bibliotecas 1 archivo comarcal 1 pabellón 3 pistas polideportivas 4 salas deportivas

Figuera, La	133	32		1 pista polideportiva
Gratallops	264	61	3 hoteles	2 pistes polideportivas
Guiamets, Els	332	70	1 casa rural	2 pistes polideportivas
Lloar, El	119	20		1 pista polideportiva
Margalef	115	18	1 hotel 1 casa rural	1 pista polideportiva
Marçà	638	115	3 casas rurales	2 pistes polideportivas 1 sala deportiva
Masroig, El	562	97	1 hotel 1 casa rural	1 pista polideportiva
Molar, El	305	78	1 casa rural	1 biblioteca 1 pista polideportiva
Morera, La	164	31	2 hoteles	2 pistes polideportivas
Poboleda	383	56	1 hotel 1 camping 1 casa rural	1 pista polideportiva
Porrera	468	85	1 hotel 5 casas rurales	1 pista polideportiva
Pradell de la Teixeta	204	51	1 hotel 2 casa rurales	1 pista polideportiva
Torre de Fontaubella	140	17	2 casas rurales	1 pista polideportiva
Torroja	171	43	1 hotel 6 casas rurales	1 pista polideportiva
Ulldemolins	449	71	1 hotel 1 camping 1 casa rural	1 pista polideportiva
Vilella Alta, La	140	31	2 casas rurales	1 pista polideportiva
Vilella Baixa, La	210	23	1 hotel 1 casa rural	1 pista polideportiva



Población activa, 2006. (ICC, Martí, c., y Feliu, J. Universitat de Girona)

El Medio y la Población

Los recursos:

Los recursos disponibles en El Priorat son principalmente de dos tipos: los derivados de la agricultura y los recursos naturales. Aproximadamente la mitad de la superficie de la comarca se corresponde con explotaciones agrarias, a pesar de que una gran parte del territorio corresponda a espacios naturales sin aprovechamiento agrícola. Las condicionantes orográficas imponen límites evidentes, lo que da lugar a un paisaje en mosaico. Los cultivos dominantes son de tipo mediterráneo (fruta seca, viña y olivo), y localmente las proporciones de uno u otro tipo pueden cambiar considerablemente. Destacan también, aunque en menor medida, los cultivos herbáceos (Falset, Cornudella y Ulldemolins), los cerezos (Els Guiamets), y los melocotoneros (Margalef):

ZONA	CULTIVO
Baix Priorat	Viña, frutales, olivo.
Priorat Paleozoico	Viña, almendro, olivo.
Zona de Pradell de la Teixeta	Frutales, avellano.
Área montañosa	* aprovechamiento forestal y ganadero en desuso desde la segunda mitad del siglo XX.

En cuanto a los recursos derivados de los espacios naturales se concentran en la periferia montañosa, y son una parte muy importante del paisaje, sobre todo en calidad de escenarios y panorámicas en las que se enmarcan las zonas más humanizadas. Los ecosistemas naturales son los bosques (50 % del territorio), los matorrales (14 % del territorio), y las formaciones rocosas.

Actualmente la mayor parte de la masa forestal se halla fuertemente fragmentada en El Priorat, y la influencia antrópica es muy baja, a pesar de que la mayor parte de fincas forestales son de propiedad privada. Los bosques públicos no son muy extensos y en muchos pueblos no están sometidos a ningún tipo de gestión.

En lo que al aprovechamiento forestal se refiere, cabe destacar el mercado de la biomasa, donde la principal especie de conífera que se aprovecha es el pino blanco, mientras que el uso para leña refiere a la encina y al roble. Considerando un radio de 50 Km desde el límite del ámbito de estudio, no hay ninguna empresa que se dedique a la primera transformación de la madera. La red viaria y la orografía, y la baja densidad de pistas forestales, influyen sin lugar a dudas en el coste del aprovechamiento de los recursos forestales, por lo que en la Zona del Priorat, el consumo forestal es de tipo particular de autoconsumo (calefacción).¹⁰

Las actividades de tipo extractivo no son muy importantes en la comarca. Existen cinco explotaciones de áridos, situándose todas en el triángulo Falset-El Molar-Els Guiamets. En general se trata de pequeñas explotaciones que no sobrepasan las 4 ha, lo que implica el uso

¹⁰ Informe de Disponibilitat de Biomasa al Priorat i Ribera d'Ebre. INNOBIOMASA. 2010, pp. 21-30

total del suelo comarcal de 13 ha. Todas estas explotaciones se hallan a cielo abierto, y son extractivas de calcáreas o gravas. Finalmente cabe mencionar que el Priorat en la actualidad tiene dos centrales eólicas en funcionamiento. Una de ellas, la de Trucafort, con 93 aerogeneradores de los cuales 12 se hallan dentro del territorio comarcal. La otra central la del Collet dels Feixos, tiene en la actualidad dos aerogeneradores en funcionamiento y seis más puestos en marcha más recientemente, que se alzan en el Coll de la Teixeta, en el límite comarcal Priorat-Baix Camp, pero fuera de la comarca del Priorat propiamente dicho.¹¹

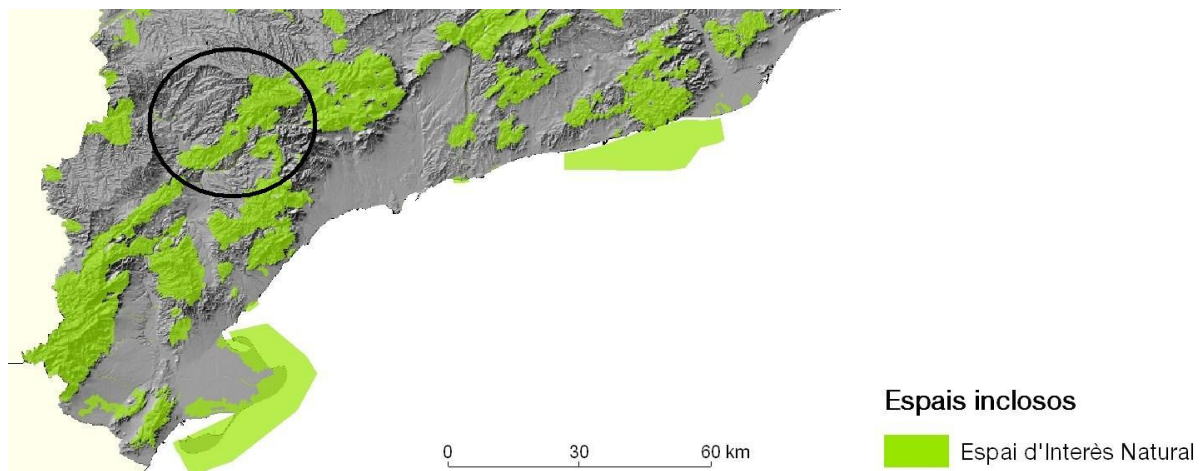
El Parc Natural de la Serra del Montsant:

La sierra del Montsant es uno de los espacios naturales más bien conservados del Mediterráneo catalán, y los intentos para dotar al Montsant de una figura de protección se remontan a más de setenta años atrás.

El Montsant fue seleccionado con 17 áreas más de todo el Principado, en el Primer Catálogo proteccionista de Cataluña en el año 1932: el listado de *Parcs i Boscos Reservats*, que formaba parte de un proyecto de ordenación de los espacios naturales, ambicioso en su contexto histórico, fue llamado *Regional Planning*. El río Montsant y el riachuelo del Teix, formaron parte también del conjunto de *Rius Reservats* que el mismo planteamiento incluía.

El gran retroceso político e ideológico que conllevó el Franquismo, anuló por completo éstos proyectos. No fue hasta después de la muerte de Franco que la sierra del Montsant fuera catalogada, en el marco del Estado español al Inventario Abierto de Espacios Naturales de Protección Especial, elaborado por ICONA (1978).

El gobierno autonómico restaurado incluyó al Montsant a los espacios objeto de la Llei 12/1981, de normas adicionales para la protección de espacios de especial interés natural, y del *Pla d'Espais d'Interès Natural*, aprobado por Decreto en 1992. Posteriormente fue propuesto como *Lloc d'Interès Comunitari* (LIC), de la *Xarxa Natura 2000*.



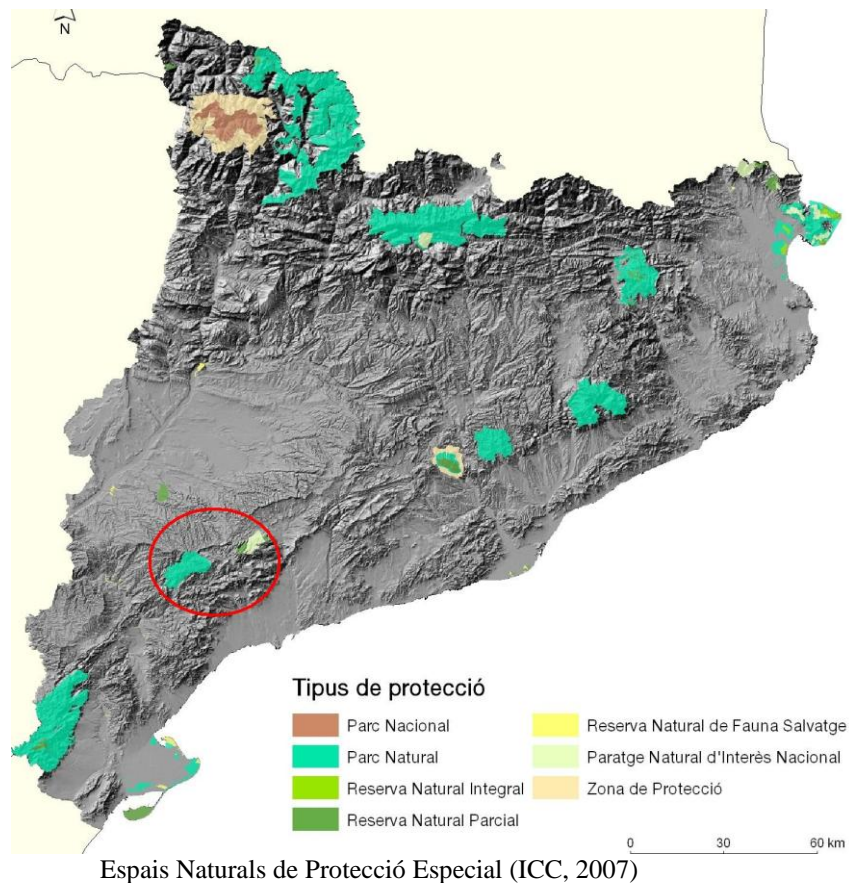
Pla d'Espais d'Interès Natural (ICC, 2008)

¹¹ Carta del Paisatge del Priorat. Op. Cit. Nota 8 pp. 54-55-56

En fecha más reciente a conseguido la categoría de Protección Especial: el Montsant fue declarado Parc Natural el 30 de abril de 2002 (Decret 131/2002), después de una intensa campaña de la sociedad prioratina. Sin embargo, han seguido los intentos de dotar con grados adicionales de protección las áreas más sensibles.

Recientemente la zona umbría del Congost de Fraguerau ha sido adquirida por la Fundació Territori i Paisatge, y cualificada de Reserva Natural de Fauna Salvatge (Ordre MAH/269/2004, Generalitat de Catalunya).

Con todo, la sierra del Montsant junto con las montañas de Prades y la sierra de La Llena, ha sido declarada zona de especial protección de las aves (ZEPA), por el carácter de esta zona como refugio de especies protegidas (Resolució MAH/534/2005). Dos áreas más del macizo que quedan fuera de los límites protegidos han sido declaradas LIC y ZEPA durante el mismo año. Una en el extremo sur-occidental, en un bloque que también incluye la sierra de La Figuera (Montsant-Vilella Baixa). La otra, corresponde con el ecosistema de ribera Siurana, entre Poboleda y la Venta del Pubill (sierra de Prades-río Siurana).¹²



El Parc Natural del Montsant forma parte de la Agenda 21 y Los objetivos principales son potenciar el desarrollo socioeconómico de los nueve municipios del Parque Natural de la Serra de Montsant, y hacerlo compatible con la utilización sostenible de los recursos, la conservación de la biodiversidad, y fomentar la participación y la implicación de los sectores sociales y económicos de los municipios en relación con el desarrollo sostenible y la lucha

¹² Pascual Garsaball, R., Op. Cit. Nota 6 p. 17

contra el cambio climático. El Parc recibe la colaboración y tiene diferentes convenios con entidades e instituciones de diferente calado.¹³

COLABORACIÓN	CONVENIOS
<ul style="list-style-type: none"> • Cuerpo de Agentes Rurales de El Priorat • Agencia Catalana del Agua • Sociedad de Cazadores de El Priorat • Consejo Comarcal de El Priorat • Instituto Catalán de Ornitología • Federación Catalana de Caza • Bomberos • ONCE • Departamento de Justicia (CIRE) • Obra Social de Caixa Catalunya • Mancomunidad de Municipios del Parque Natural 	<ul style="list-style-type: none"> • Diputación de Tarragona • Servicio de Asistencia Municipal de la Diputación de Tarragona • IES de Horticultura de Reus • Universidad de Lleida

13

Los productos del Priorat con Denominación de Origen:

La producción agraria del Priorat se circunscribe a diversas Denominaciones de Origen. El aceite producido en los municipios de la comarca se incluyen en la D.O. Siurana, que por lo demás, abarca también a la mayor parte de los municipios del Camp de Tarragona.

No obstante, las diferencias climatológicas, de edafología y orografía del Priorat producen un aceite diferenciado que ha sido reconocido por su calidad. Los productores asociados en cooperativas han conseguido mejorar la calidad del aceite y tipificarlo.

La avellana prioratina está incluida en la D.O. Avellana de Reus, la cual cuenta también con todo el ámbito del Camp de Tarragona, aunque en el caso que nos ocupa, este producto no ha tenido una valorización clara según el origen geográfico.

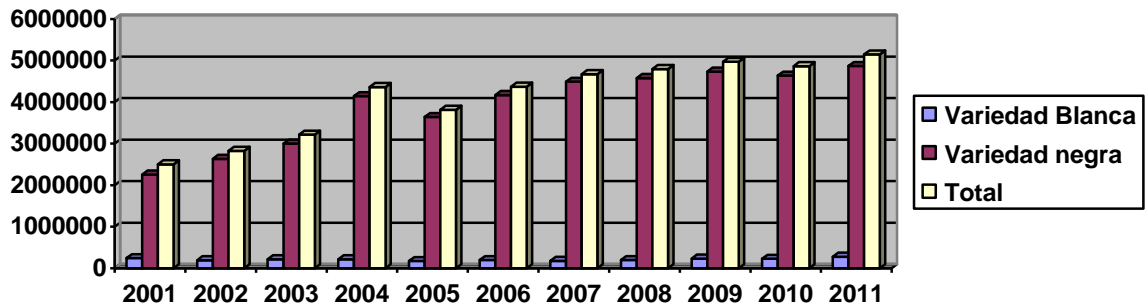
Hablar del Priorat es hablar sin lugar a dudas de la producción el vino. Históricamente la producción fue introducida por la Cartoixa de Escaladei en plena Edad Media. En la actualidad el sector vitivinícola encabeza la lenta recuperación de la comarca, después de un siglo XX caracterizado por el declive económico y demográfico de tipo continuado. Hoy en día conviven en el Priorat dos zonas de producción vinícola amparadas por sus respectivas denominaciones de origen. La D.O. Montsant se remonta a principios de la década de los 70, cuando el territorio que ocupa si incluyó dentro de la D.O. Tarragona, con el subtítulo “*subzona de False*”. Con todo, no fue hasta 2001 que adquirió la categoría de denominación de origen independiente.

El *Estatut del VÍ* promulgado en 1932 por el Ministerio de Agricultura ya reconocía a la zona del antiguo Priorat de la Cartoixa de Escaladei, como zona vitivinícola a proteger. La ejecución de esta ley no se realizó debido al transcurso de la guerra civil. En 1954 se aprobaba el primer reglamento de la D.O. Priorat, aunque posteriormente sería reformado en 1959 y 1975 respectivamente. En septiembre del año 2000 se aprobó el Reglamento Regulador y se otorgó la *Denominació d’Origen Qualificada*. Teniendo en cuenta que un mismo viticultor puede tener viñas en más de un término municipal, a continuación indicamos los viticultores inscritos en el Registro de la DOQ. Priorat a fecha del año en curso, así como la producción de uva desde 2011 hasta 2011.¹⁴

MUNICIPIO	VITICULTORES
Bellmunt del Priorat	67
Gratallops	108
El Lloar	28
La Morera del Montsant	65
Poboleda	91
Porrera	122
Torroja del Priorat	70
La Vilella Alta	31
La Vilella Baixa	35

¹⁴ <http://www.doqpriorat.org/index.php>

Producción de uva en kilos



El capital social:

El capital social definido como el conjunto de recursos transferidos entre los miembros de una red de relaciones, basadas en la confianza y la reciprocidad, puede funcionar como un “*bien público*”, con la capacidad potencial de hacer detonar la actividad económica innovadora de las regiones, y ello se hace evidente en la comarca en los dos últimos decenios.

El Priorat ha pasado de ser una región rural para convertirse en una región empresarial exportadora de vinos. Por otro lado, puede decirse que en la comarca existe una importante base de “*capital humano*”, donde desde antaño se halla depositado el conocimiento de la agroindustria del vino, el cual ha pervivido en la región a pesar de las altas tasas de emigración, y del envejecimiento de su población.

Además del conocimiento técnico, los pequeños propietarios, contaron con los medios de producción necesarios: terrenos, viñas, cooperativas con instalaciones y equipos, o lo que es lo mismo, no fueron necesarias grandes inversiones para poder producir vino. Tan sólo hizo falta obtener información de las nuevas exigencias de los mercados externos, y apreciar las posibilidades de los vinos. Sin los puentes necesarios para obtener la información proveniente del contexto internacional del negocio, es decir, sin el “*capital social*”, dicha innovación no hubiera sido posible.

La presencia de los tipos de capital social (de unión y de puente), en una escala adecuada y equilibrada, propicia las condiciones para que el Priorat lleve a cabo un proceso de innovación y de dinamismo económico. En resumen, la red regional de los empresarios del vino, refleja los posibles caminos seguidos en la difusión de las ideas, la información y el conocimiento del proceso innovador del Priorat.¹⁵

Para finalizar, cabe decir que a parte de la “*Cultura del Vino*” y de la “*Cultura del Aceite*”, promovida ésta última por la Asociación de Oleicultores, la Mancomunitat de Municipis del Parc Natural de la Serra del Montsant, pretende revalorizar los productos comarcales.

¹⁵ Fernández Aldecua, M.J., y Vaillant, Y. 2010: “Capital social e innovación empresarial. El caso del Priorat, Catalunya”. Revista Española de Estudios Agrosociales y Pesqueros. 227 pp. 49-77

Se trata de iniciativas para la proyección, difusión y promoción de los productos agroalimentarios de los municipios que se hallan dentro del ámbito del Parc Natural del Montsant, y que están relacionados territorialmente con el espacio natural protegido, y aquellos sectores que dan, o pueden dar salida a los productos generados y/o transformados en la zona (restaurantes, comercios, alojamientos rurales...).

La finalidad es llegar a compartir los intereses mutuos del sector productivo y del sector terciario (servicios, restauración, comercio y hostelería) y el Parc, para trabajar teniendo en cuenta que todas las partes se corresponsabilicen de un proyecto, que haga compatible la conservación con la agricultura, y el impulso de una economía local importante y característica del Montsant.

Bibliografía y Fuentes Consultadas

Alcañiz, J. M (Coord.), 2011: “Itinerarios edáficos por Cataluña: El Priorat, La Cerdanya y El Penedés”. Monografía, 2. Sociedad Española de la Ciencia del Suelo. Institut Geològic de Catalunya, Barcelona

Carta del Paisatge del Priorat, Cap. II Estudi Territorial. Agro-3, Enginyeria del Medi Rural. Consell Comarcal del Priorat

Fernández Aldecoa, M.J., y Vaillant, Y. 2010: “Capital social e innovación empresarial. El caso del Priorat, Catalunya”. Revista Española de Estudios Agrosociales y Pesqueros.

Informe de Disponibilitat de Biomasa al Priorat i Ribera d’Ebre. INNOBIOMASA. 2010

Pascual Garsaball, R., 2007: “Flora de la serra del Montsant”. Vol. I. Ed. Rafael Dalmau, Editor. Barcelona

Sabiron, B., 1986: “Atlas de Tarragona”. Ed. Serpa, Barcelona.

VV.AA., 2011: “Carta del Paisatge del Priorat”. Diagnosi de les tendències de paisatge. Limonium, Societat d’Actuacions Ambientals. DTUM.

VV.AA: “Masses d’Aigua Subterrània a Catalunya. El Priorat”. Agència Catalana de l’Aigua. Generalitat de Catalunya. Departament de Medi Ambient i Habitatge.

http://www20.gencat.cat/portal/site/parcsnaturals/menuitem.1eb639065e10cdb0e6789a10b0c0e1a0/?vgnextoid=e2d09f9e670c2210VgnVCM1000008d0c1e0aRCRD&vgnnextchannel=e2d09f9e670c2210VgnVCM1000008d0c1e0aRCRD&vgnnextfmt=default&newLang=es_ES

<http://www.idescat.cat/emex/?id=29#he0000>

<http://www20.gencat.cat/portal/site/parcsnaturals/menuitem.1eb639065e10cdb0e6789a10b0c0e1a0/?vgnextoid=4addbcaa970c2210VgnVCM1000008d0c1e0aRCRD&vgnnextchannel=4addbcaa970c2210VgnVCM1000008d0c1e0aRCRD&vgnnextfmt=default>

<http://www.doqpriorat.org/index.php>