

EL CAMPANAR DE LA VILELLA ALTA AL SEGLE XIX

DE CAMPANAR A TELÈGRAF ÒPTIC: LES GUERRES CARLINES

[TEXT I FOTOGRAFIES] E. Gutiérrez Escoda i M. Vinyes Verge (Centre d'Estudis de la Vilella Alta)

La funció dels campanars sempre ha estat diversa: assenyalar les hores, convocar els creients a les diferents celebracions religioses, com a talaia defensiva o torre de guaita, o fins i tot, convocar el *sometent*, grup de gent armada no professional que s'ajuntaven en certs moments de crisi o perill per a la defensa del poble. Les dades ens indiquen que la Vilella Alta a l'alçada del segle XVI ja disposava d'un sistema defensiu organitzat a partir dels anomenats *portals*. Aquests portals tenien la funció de salvaguardar la població civil de qualsevol tipus d'atac vingut de fora, i precisament l'últim punt de tancament a la Vilella Alta era un portal situat entre el cantó del campanar i la paret del fossar.¹

De fet, tota la comarca del Priorat, al llarg de la seva història, ha estat escenari d'episodis bèl·lics o violents a tenir en compte: el bandolerisme iniciat al final del segle XVI, la guerra del Segadors el 1650, la guerra de Successió, la Guerra Gran del 1793, la guerra del Francès, les tres carlinades i finalment la Guerra Civil espanyola del 1936. De tots aquest episodis i en relació directa amb l'església i el campanar, cal tenir present les tres carlinades del XIX, ja que és quan l'edifici, en ser el més alt i robust del poble, passà a convertir-se en un bastió militar.

Durant la primera guerra Carlina, l'església de la Vilella Alta es convertí en fortí. El 1837, la



Reconstrucció virtual de la disposició del telègraf òptic Salamanca, al campanar de la Vilella Alta. Autor: Pere Manel Martín Serrano.



Campanar de la Vilella Alta, any 2014. Fotografia: Esther Gutiérrez

Diputació rebia de mans del consistori una sol·licitud per a la fortificació i la defensa del poble, atès que amb els portals no n'hi havia prou. El fet és que la Comandància de la Milícia Nacional s'establí a la vila. I això comportaria tot un seguit de queixes i denúncies creuades entre el consistori, la Diputació i el comandant de milícies.

Per una banda, la Diputació advertia l'Ajuntament que: "Todo el pueblo está obligado a pagar los gastos de fortificación, excepto aquellos que prestan el Servicio Nacional de la Milicia [...] por lo que deberá cargar esta parte sobre el resto de los vecinos." Per l'altra, el consistori exposava "la imposibilidad de satisfacer contribuciones porque muchos vecinos han abandonado el pueblo". I a part d'això, resultà que la Milícia Nacional acantonada a la Vilella Alta els havien expropiat tots els béns.

Aquests fets arbitraris de la primera guerra Carlina es repeteixen a la segona carlinada i augmenten els problemes de subsistència pel fet d'haver d'acollir al terme, al

desembre del 1848, uns tres mils revoltats que participaren en la denominada guerra dels Matiners. La tercera guerra Carlina condicionà la política municipal de la majoria de les poblacions catalanes. Calgué fer obres de fortificació i despendre-hi importants quantitats, que hagueren d'ésser aportades pels seus habitants. La major part d'obres de protecció començaren el 1873 i es reduïren a fortificar l'església i el campanar, on es refugiaren els voluntaris. També calgué aixecar casetes o garites per als cossos de guàrdia i vigilància, i torres d'observació per a controlar el moviment de les tropes quan s'atansaven a la vila. Durant aquests treballs s'obligà els veïns a col·laborar en el transport de materials per a la construcció i a realitzar tasques de manobre o

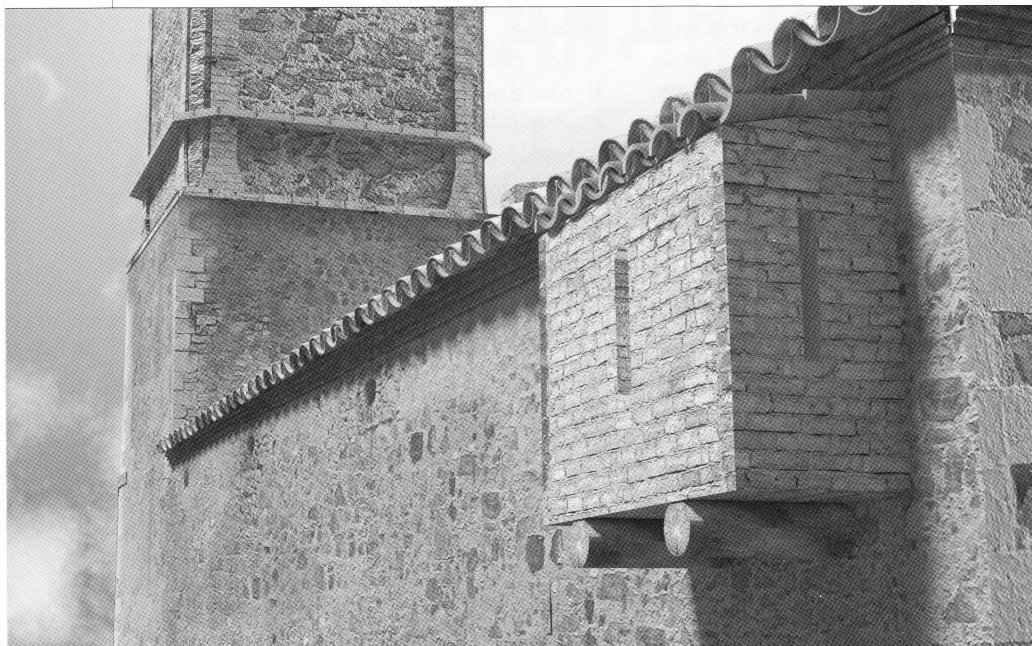
paleta.

A la fi del 1874, els pobles fortificats del Priorat eren: Falset, Cornudella, Gratallops, el Lloar, Poboleda, Porrera i la Vilella Alta. Durant la guerra, s'il·luminaren els recintes emmurallats i més tard s'hi col·locaren fanals de petroli. Dues persones s'encarregarien d'aquesta missió, i era l'Ajuntament qui en pagava els jornals i proveïa de líquid. Segons ens diu l'Estat Major de l'Exèrcit, la Vilella Alta durant la tercera carlinada estava fortificada i l'església, "de buenas condiciones defensivas, y con telégrafo óptico, servía de reducto de seguridad". El cap de l'Estat Major també comentava en el seu informe que la major part dels pobles del Priorat només tenien fortificació a les esglésies, les quals servien de refugi als voluntaris, mentre

L'ESGLÉSIA, DURANT LES GUERRES CARLINES, EN SER L'EDIFICI MÉS ALT I ROBUST DEL POBLE PASSÀ A CONVERTIR-SE EN UN BASTIÓ MILITAR.



Restes de les antigues garites localitzades a les cantonades de les parets nord-est i nord-oest. Església de la Vilella Alta. Fotografia: Esther Gutiérrez Escoda.



Reconstrucció virtual de la garita de defensa amb espitlleres localitzada al carrer del Nord. Autor: Pere Manel Martín Serrano.

EN LA TERCERA CARLINADA (1872-1875) ES VA INSTAL·LAR UN TELÈGRAF ÒPTIC AL CAPDAMUNT DEL CAMPANAR

que la població quedava a mercè de les faccions carlistes.

El telègraf òptic instal·lat al capdamunt del campanar de la Vilella Alta durant la tercera carlinada (1872-1875) s'explica pel gran moviment de tropes carlistes que hi hagué, tant a les Terres de l'Ebre com al Priorat. La seva funció fou purament militar, però també s'utilitzà com a mitjà de transmissió de missatges relacionats amb l'ordre públic.

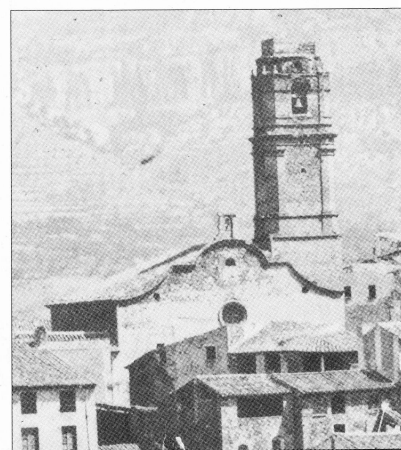
Aquestes noves línies de comunicació s'estengueren per les províncies de Tarragona, Terol, Saragossa, València i Castelló. El seu autor fou el general Manuel de Salamanca y Negrete, governador militar de Tarragona des del novembre de l'any 1873. El sistema del general Salamanca era una variant del sistema Hurtado: utilitzava dues aspes per a la obtenció de deu xifres i dues

senyals complementàries. L'aparell es componia d'un "arbre" de fusta, i molt a prop del seu extrem superior giraven les dues aspes o braços. Les diferents posicions d'aquests braços componien els diferents senyals. Per a la transmissió nocturna es col·locaven dos fanals als extrems de les aspes i l'eix sobre el qual giraven.

Els telegrafistes accionaven el mecanisme estirant de dalt a baix les cordes i fixant les paletes a la posició desitjada: a 45° cap al cel, en posició horitzontal, a 45° cap a terra o cap a baix, en posició de descans. Combinant entre sí les quatre posicions de cada braç o aspa, s'aconseguia representar, mitjançant claus prèvies, nou números o dígitos, de l'1 al 9, més el 0 i les dues lletres A i B. A partir de la combinació dels 10 números i

les dues lletres, o simplement amb una única posició de les aspes, es podien transmetre missatges d'una torre a una altra. Per a les transmissions s'utilitzaren claus secretes que es canviaven periòdicament, per expressar llocs, direccions o frases comunes, utilitzant una posició o més.

La distància entre les estacions havia de ser com a mínim entre els 11 i els 16,5 quilòmetres aproximadament. Les estacions es fixaren en les poblacions, es tractà d'evitar la construcció de torres en llocs deshabitats; per tant, foren preferibles els edificis de l'Estat, les torres de les esglésies o de les ermites. Era necessari mantenir l'alineació, procurant així un radi visual de la línia perpendicular al front de cada torre. Finalment, cal dir que les torres, d'acord amb la tradició dels enginyers militars espanyols, constituïren autèntics fortins. El personal encarregat dels telègrafs es dividia en personal facultatiu (inspector de primera, inspector de línia, comandants de línia i ajudants) i personal de tipus operatiu (oficials de seccions, torrers i ordenances). Un gran nombre foren llicenciats de l'exèrcit, soldats i sergents, que ja eren veterans d'altres guerres.



Església de la Vilella Alta, anys vint. Fotografia cedida per M. Pilar Serres (Arxiu Fotogràfic del CEVA).

¹ Aquest article forma part del treball de recerca titulat *Els mitjans de comunicació al món rural: El campanar de la Vilella Alta*, subvencionat per l'IRMU, amb número de registre AP21-14 i dut a terme pel Centre d'Estudis de la Vilella Alta amb el suport de l'Arxiu Comarcal del Priorat.