



El sepulcre del Mas del Tancat (La Morera del Montsant, Priorat). Estudi antropològic de les restes humanes / Elisenda Vives Balmaña

Xavier Dupré, Rosó Vilardell



Avis legal

Aquesta obra està subjecta a una llicència Reconeixement-NoComercial-SenseObresDerivades 2.5 de Creative Commons. Se'n permet la reproducció, distribució i comunicació pública sempre que se'n citi el titular dels drets i no se'n faci un ús comercial. No es pot alterar, modificar o generar una obra derivada a partir d'aquesta obra. La llicència completa es pot consultar a <http://creativecommons.org/licenses/by-nc-sa/2.5/es/legalcode.ca>.

SUMARI

1. Introducció	1
2. Bibliografia	4
3. Documentació gràfica i fotogràfica	5
4. Estudi antropològic / Elisenda Vives Balmaña	9

Xavier Dupré i Rosó Vilardell.

nº-596

L'enterrament objecte del nostre estudi es troba en el terme municipal de La Morera de Montsant (Priorat), situat a 20 mts. per sobre del llit del Barranc d'Escala Dei i a 380 mts. s.n.m., a les estribacions de la serralada del Montsant. Les seves coordenades geogràfiques, sobre el full núm.444 Flix, són $41^{\circ}14'53''N$ i $0^{\circ}47'12''E$ (1).

El sepulcre es troba en un terreny de conreu estructurat en terrasses per compensar el gran desnivell del congost del riu. La seva fondària respecte al subsòl actual és de 1 mt. El terreny geològic està format per pissares de formació Oligocènica.

~~S'hi~~ pot arribar per la carretera que va d'Escala Dei a la Vilella Baixa; a 2 Kms. d'Escala Dei s'agafa un camí de terra cap a la dreta, que ens porta al Mas del Tancat (Fig.1).

A mitjans del mes de maig de 1983, en efectuar-se un rebaix de terres per a l'obertura d'un camí necessari per a la explotació forestal de la zona, aparegué, en un dels marges del nou vial, un enterrament del que, afortunadament només una petita part, fou destruïda per la màquina.

El Servei d'Arqueologia dels Serveis Territorials del Departament de Cultura de la Generalitat de Catalunya a Tarragona, informat de la troballa (2), inicià una actuació de salvament, que ens fou encomanada. En la primera visita varem poguer constatar que l'interior de l'enterrament es trobava completament remogut, cosa que ens fou confirmada per un pastor de la rodalia.

La nostra intervenció, davant l'estat de les restes, es limità a la recuperació dels materials antropològics i arqueològics i a la documentació del que quedava del conjunt.

El sepulcre consisteix en una caixa feta de lloses de pissarra pròpia de la zona. Té una longitud de 1,65 mts. per 0,50 mts. d'amplada màxima i l'alçada és de 0,45 mts. Les lloses que configuren aquest enterrament tenen una amplada mitja de 0,35 mts. i un gruix de 0,05 mts., la seva longitud és variable.

La base consta de quatre lloses ben encaixades, quatre són també les que formen la coberta. El costat Sud està format per tres lloses i al Nord sols s'en conserva una doncs la resta fou destruïda per la màquina excavadora. Els dos extrems estan formats per una sola peça de pissarra.

La excavació de l'interior de la tomba donà només les restes antropològiques incompletes d'un sol individu. A l'angle Nord del sepulcre, just a l'exterior d'una de les lloses aparegueren diversos fragments de ceràmica (Figs.3.1 i 3.2) corresponents a una gran gerra ovalada amb un cordó d'impressions digitals, a la part superior del cos. La pasta és de color marró vermellós amb nombrosos desgreixants de mica. La superfície interior és allisada i l'exterior pentinada amb una coloració molt poc uniforme, que va dels tons vermellosos als grisos.

Dels diversos fragments de sílex apareguts pels voltants sols n'hi ha un de treballat (Fig.3.3). Correspon a una rascadora marginal lateral amb retoc simple, marginal, invers, medial. Convergent a la dreta (RII [smmi conv.dex.])

Els pocs elements culturals apareguts al sepulcre del Mas del Tancat i la pròpia situació geogràfica dificulten moltíssim la adscripció d'aquest dins d'un marc cultural concret de la prehistòria catalana.

L'únic fragment de sílex determinable no ens dona cap mena de relació envers cap època concreta, tot i que hem de tenir present que no aparegué a l'interior de la tomba; correspondria probablement a un taller de superfície, molt freqüents a la Catalunya Sud.

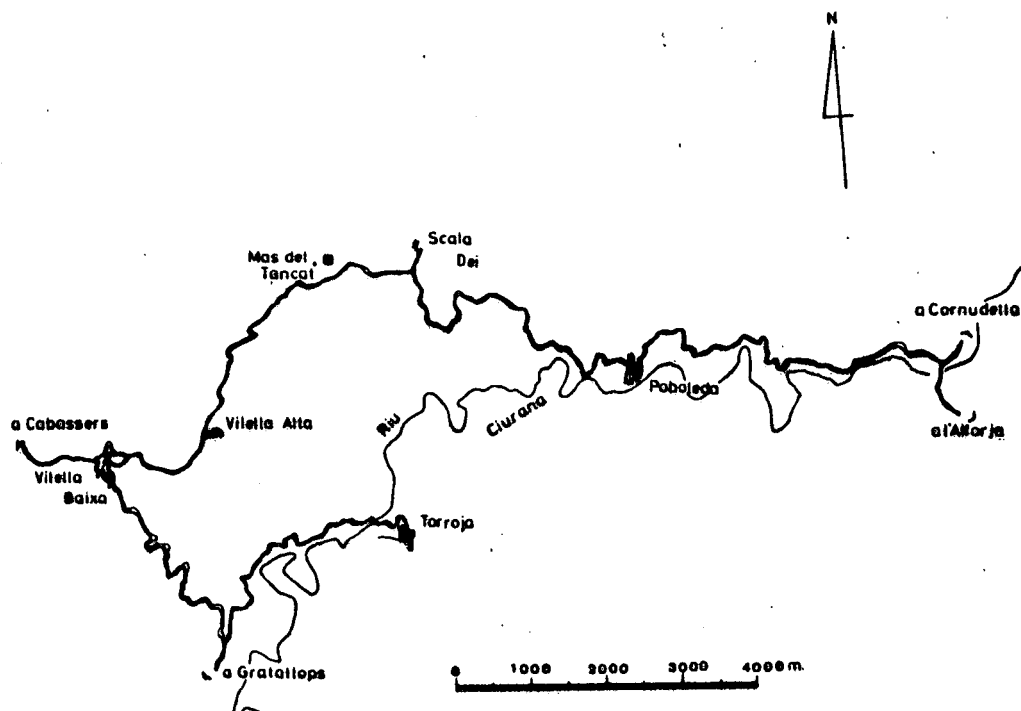
Els fragments ceràmics trobats corresponen a una gran gerra ovalada amb un cordó d'impressions digitades a la part superior del cos i sota la flexió del coll. Aquesta forma és molt freqüent durant l'Edat del Bronze Antic i Mig i de plena influència de la cultura rodànica (3), amb paral·lels a les coves d'Arbolí (4). No obstant, la existència a Catalunya de sepultures individuals en aquest període és pràcticament desconeguda i, si s'en ha localitzat alguna, s'ha inclòs al gran calaix de sastre dels "sepulcres no megalítics" rebatejats posteriorment amb el nom de "sepulcres de fossa" (5). Dins d'aquest apartat entrarien les següents sepultures:

- Sepulcres en cista de la Bòbila Elias (Badalona, Barcelonès)(6) amb un vas de perfil troncocònic, fons pla i decorat amb mogrons sota la vora, i un botó de perforació en V.
- Sepultures en cista de Can Rogent (Canyamars, Maresme)(7) amb ceràmiques de cordons i dues puntes de sageta de sílex, de les que no en coneixem la forma.
- Cista de l'Hospitalet de Llobregat (Barcelonès) (8) amb un vas de perfil semiesfèric amb una nansa de llengüeta sota la vora.
- Les sepultures de Les Planes (Penedès)(9) amb una datació de C-14 de $3470 \pm 120 = 1500$ a.C.

Tal com podem veure ni els tipus de materials ceràmics, ni les datacions de C-14, ni les estructures que ens donen les sepultures classificades com a sepulcres de fossa no corresponen a aquest període. Així doncs ens trobem davant, o bé d'una perduració de les tradicions de la cultura dels sepulcres de fossa, o bé d'uns exemples de sub-cultures locals -mal conegudes- que caldrà estudiar de nou.

L'enterrament del Mas del Tancat, mancat d'uns paral·lels de comparació, ve a confirmar la problemàtica esmentada. Cal esperar que futures troballes, així com una revisió dels materials d'antigues excavacions permetran individualitzar els trets culturals que defineixin al grup humà que inhumava els seus membres en enterraments com el present.

- (1) Coordenades del plànol nùm.444, U.S.Army Topogrphic Command.
Washington.Esc.1:50.000.
- (2) La notícia fou comunicada pel Sr.Miquel Salvador i Jassans d'Alforja del Camp, a qui volem agrair la seva col.laboració desinteressada i efectiva.
- (3) G.BAILLOUD, La Civilisation du Rhône et du Bronze Ancien du Midi de la France "Rev.Arch. de l'Est.", t.XII, Fasc. 3-4,1966.
- (4) S.VILASECA, Reus y su entorno en la Prehistoria, Asociación de Estudios Reusense, Reus,1973.
- (5) La bibliografia més recent és M.LLONGUERAS, La cultura dels sepulcres de fossa del neolític Mig-Recent de Catalunya.a "El Neolític a Catalunya",Taula rodona de Montserrat,1980 (Montserrat,1981).Aquest autor mantén la visió tradicional si bé elimina ja algunes sepultures citades anteriorment com a neolítiques. Hi ha per altra banda la crítica de la unitat cultural dels sepulcres de fossa de M.CURA MORERA, Consideraciones sobre los enterramientos en cistas neolíticas y su evolución posterior en Cataluña.a XIII C.N.A., Huelva,1973 (Saragossa,1975),ps.279-289.
- (6) J.DE LA VEGA, Estacions prehistòriques a Catalunya.El poblament paleolític del S.O. de Badalona. III r. suplement trimestral del "Butlletí del Centre Excursionista Puig Castellar",Santa Coloma de Gramanet, 1961.
- (7) M.RIBAS, Els orígens de Mataró, Mataró,1963; A.Mª.MUÑOZ, La cultura neolítica de los sepulcros de fosa. Institut d'Arqueologia i Prehistòria de la Universitat de Barcelona,1965,ps.25.
- (8) A.Mª.MUÑOZ,op.cit.,p.101.
- (9) A.Mª.MUÑOZ, Análisis del Carbono 14 sobre muestras recogidas por el Instituto de Arqueología de la Universidad de Barcelona."Pyrenae",8, 1972,p.147.



Fug. 1. Pláno de situació del jaciment

MAS DEL TANCAI
(La Merera del Montsant, Priorat)

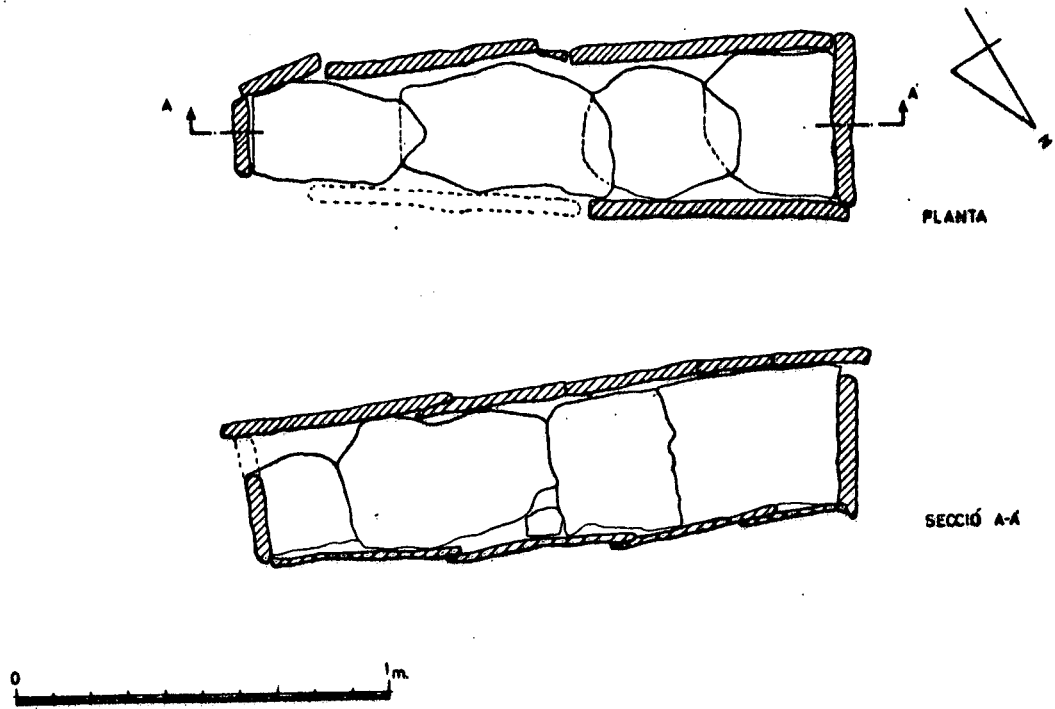


Fig. 2. Planta i secció de l'enterrament.

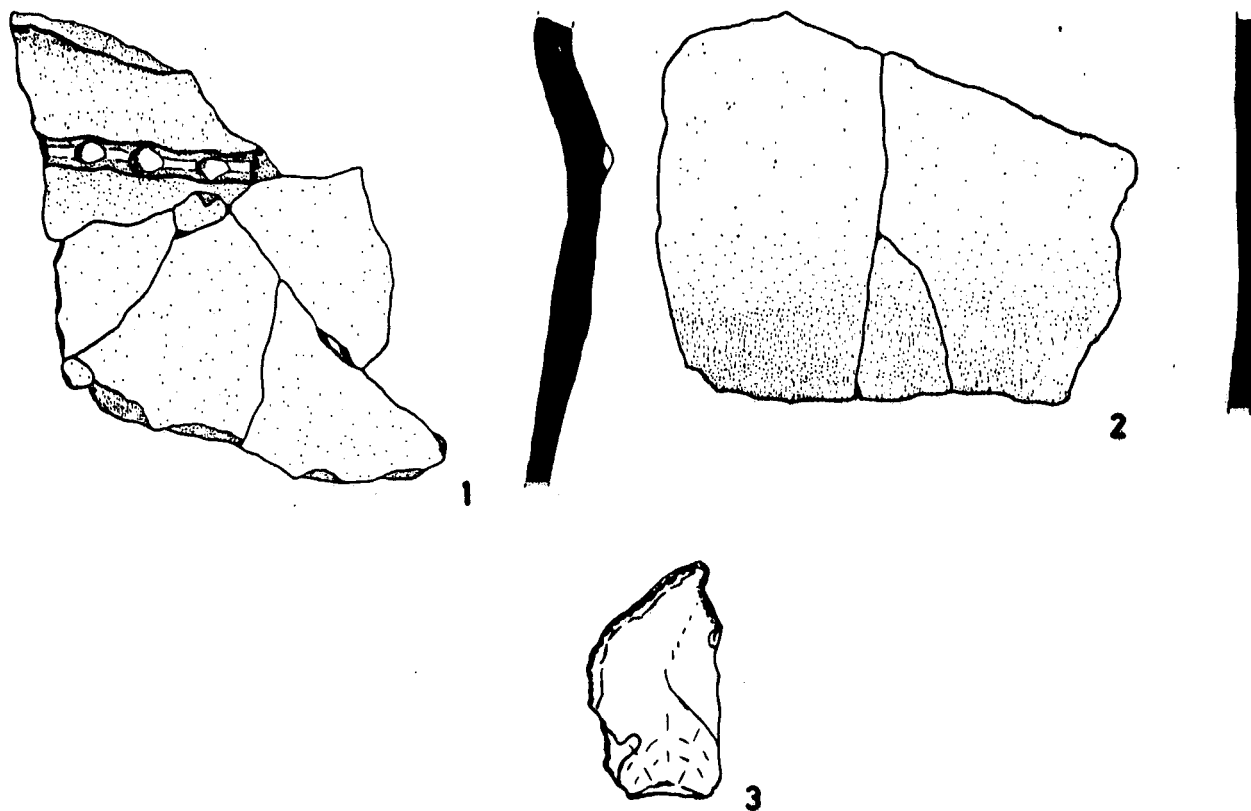


Fig. 3. Materials procedents del Mas del Tancat (La Morera de Montsant, Priorat).
(1 i 2 a 1/4; 3 a 1/1).



Làm.I.1, Vista general del Mas del Tancat (La Morera de Montsant, Priorat).



Làm.I.2, Detall de l'enterrament.

MAS DEL TANCAT DE LA MORERA DE MONT SANT (PRIORAT).

ESTUDI ANTROPOLÒGIC DE LES RESTES HUMANES.

Elisenda Vives Balmaña (1)

(1). Laboratori de Paleoantropologia. Museu Arqueològic. Barcelona.

MAS DEL TANCAT DE LA MORERA DEL MONTSANT (PRIORAT).

ESTUDI ANTROPOLOGIC.

Elisenda Vives Balmaña

Aquest estudi correspon al de les restes òssies humanes d'un enterrament individual ~~de la Morera de la Morera de la Morera de la Morera de la Morera de la~~ de la Morera ^{de} Montsant. L'estat de conservació és mediocre, els més importants deterioraments es troben a l'esplancocrani i a les superfícies dels ossos llargs; alguns ossos de les mans i dels peus no foren trobats. Els caràcters mètrics són els descrits per Martin (1957). Les mides es troben en quadres al final del treball. La població de referència és la de Catalunya al segon mil.leni (Turbón, 1980), a la qual pertany aquest individu.

Crani. Calota fragmentada a la base de l'occipital, no té el temporal esquerre, però conserva alguns fragments del maxil.lar, l'esfenoide, malar, etc. (Figures 1 i 2).

La gruixària dels ossos és de 4-5 mm, els relleus de les insercions musculars són febles. La complicació de les sutures en el seu traçat, és mitjana (grau 3 de Broca) i estan tancades totalment a l'endocrani, mentre que a la cara externa han iniciat el procés de sinóstosi, que afecta principalment C3. La capacitat cranial és mitjana - euencefàlia-.

Es de longitud mitjana i estret -mesocrani-. El contorn en norma superior és ovoide amb les protuberàncies frontals i parietals poc marcades.

En norma lateral, el crani presenta una alçada relativa mitjana. El perfil comença amb una glabella tipus 2, seguida d'una suau depressió supraglabelar, frontal vertical, corbat després i inclinat fins bregma. El parietal comença pla, després es corba notablement i s'inclina fins lambda. L'escama de l'occipital té una escassa pro-cidència, tot l'os forma una corba regular.

Les línies crotàfites estan poc marcades, el pteri està trencat; les mastoides són curtes i de mitjana amplada, la cresta supramastoidea és feble. L'ini té molt poc relleu (tipus 1).

En norma anterior, el frontal mostra una amplada mitjana en termes absoluts, mentre que en relació a l'escassa amplada cranial, és important -eurimetope-, essent mitjanament divergent, també. Les protuberàncies frontals són , prou marcades, la glabella no presenta cap relleu especial, però els arcs supercil·liars són una mica marcats.

En norma posterior, el contorn és domiforme amb les protuberàncies parietals poc marcades, línies nucals febles, ini sense particularitats. L'índex aurículo-transversal indica metriocrània. En norma inferior només podem observar les cavitats glenoidees, elíptiques, obliques , poc profundes, curtes i estretes.

Mandíbula. El cos és complet, falta l'apòfisi coronoide esquerra; la branca vertical dreta està seccionada en els dos terços posteriors. Les cares anteriors anteriors dels alvèols presenten decorticacions.

El prognatisme alveolar és poc important, la prominència mentoniana és forta de perfil i en norma frontal forma un triangle amb dos tubèrculs laterals petits (tipus 3). Els forats mentonians són únics, estan situats sota P_1 ; la línia obliqua externa està poc desenvolupada.

A la cara interna, hi destaca l'escassa prominència de les apòfisis geni, la línia obliqua interna, de traçat rectilini i desenvolupament mitjà. Les fosses submaxil·lar i sublingual són rudimentàries.

La vora inferior és retilínia. En vista inferior, el mentó és quadrat; les improntes digàstriques són rugoses i ocupen part de la cara interna. L'arcada dentària és hiperbòlica i no existeix espai retromolar.

El gonion forma una curvatura interrompuda per una lleu rugositat a la base, no hi ha retroversió. La fossa massetera és llisa. A la cara interna de la branca vertical, el canal dentari presenta una obertura mitjana, l'espina de Spix és feble, el canal milo-hioideu està obert en tota la seva longitud.

La branca vertical és alta i estreta, amb un índex baix. L'altura és baixa a la símfisi i a P_2-M_1 , la resta és normal respecte els valors dels blancs. En canvi, el perímetre i la gruixària real són normals a la símfisi i a P_2-M_1 , i febles a la part posterior de la branca horitzontal. El cos és molt obliqu.

Dentició. Maxil.lar superior. La majoria de les peces s'han perdut post-mortem. Al costat esquerre hi havia, en vida, I¹, I², C', P¹ i P² i al dret I¹, I², P¹, P² i M². Aquestes tres darreres peces es conserven, extremadament deteriorades, però.

La curiostat principal radica en la posició anormal de C', que no havia arribat a sortir i que provocà, probablement certa prominència dels incisius. Per un deteriorament alveolar accidental podem veure com l'arrel surt a l'altura de P¹ i l'ullal es dirigeix obliquament fins els incisius, havent aconseguit el seu total desenvolupament, però sense sortir, doncs la vora talant de la corona arriba fins la vora alveolar. Les inclusions dels ullals són de les més corrents. (Figura 3).

Dentició. Mandíbula. No hi ha cap pèrdua en vida, però post mortem ha perdut els queixals del seny i l'ullal dret. Les dents anteriors i les esquerres estan fetes malbé, les dretes es conserven bé.

El desgast, tant de les superiors com de les inferiors, és important (tipus 3 de Brabant) amb diferents incidències segons les peces, doncs als primers premolars és molt suau, mentre que P₂, per exemple, el té molt acusat.

Esternum. Té el manubri i el cos. El primer presenta importants pèrdues òssies tant a la cara anterior com a la posterior, però pot ser observada la incissura angular de forma cóncava molt pronunciada. El cos no presenta particularitats, l'amplada màxima es presenta a

L'extrem distal (sisena esternebra). L'apèndix xifoide no ha estat trobat. La longitud del manubri és normal, l'amplada i la gruixària són febles. El cos és curt i ample.

Clavícula. Es conserven des dues clavícules, l'esquerra pràcticament sencera, la dreta una mica deteriorada a ambdós extrems. La curvatura vertical és normal, el tubèrcul conoide és mitjà, la tuberositat coracoide forma una prominència. El canal subclavi és poc marcat, la tuberositat costal està formada per una cresta, quasi imperceptible. No existeix perforació per al nervi subclavi. La inserció dels esterno-cleido-mastoideus consisteix en un petit tubèrcul, la del gran pectoral només es manifesta en una superfície plana i la del deltoide és una gran cresta. L'extrem intern té forma oval, obliqu i la seva superfície és plana. Mètricament podem observar la longitud, relativament llarga en relació a l'húmer robustesa mitjana, extrem extern més aviat ample, diàfisi arrodonida.

Escàpula. Les dues estan trencades a l'acromion i a la vora interna del cos. Les cavitats glenoidees són piriformes, el tubèrcul glenoide està molt poc marcat. La vora superior és ondulada i té una inclinació mitjana. La incisura coracoidea és del grau 2-3, és a dir, una mica oberta. La vora axil.lar presenta un únic solc. La forma de l'espina és típica dels europeus. Són baixes i amples -braquimorfes-; les cavitats glenoidees són estretes.

Costelles. Relativament ben conservades, sense particularitats.

Vèrtebres. Columna vertebral sencera amb alguns cossos i apòfisis posteriors deteriorats. El seu interès és essencialment patològic. Les vèrtebres cervicals presenten importants geodes a les superfícies del cos, la qual cosa, acompanyada d'una disminució de l'altura del cos comença a C3 i és dóna sobretot a C6. Les dorsals D11 i D12 tenen les caretes articulars superiors costals vascularitzades i amb exòstosi al voltant. L4 té osteofits a la vora superior del cos, en un estadi inicial. Es tracta d'un conjunt de lesions artròssiques, molt accentuades a les cervicals, la qual cosa devia provocar greus problemes en la vida d'aquest individu. (Figures 4 i 5).

Húmers. Tots dos són complets. No presenten perforació olecraneana, ni apòfisi epitroclear. El troquí i el troquíter estan força desenvolupats. El canal bicipital és profund, d'escassa amplada amb una forta inserció del gran pectoral. La tuberositat deltoidea està extremadament desenvolupada i és més forta al costat esquerre que al dret (el deltoide és el múscle abductor o que aixeca el braç). Els múscles coraco-braquial i el vast extern no presenten especials insercions. La cresta supracondílica és molt pronunciada, mentre que la supraepitroclear és feble. L'os presenta una important torsió molt accentuada per l'esmentat desenvolupament deltoide. La robustesa és normal i presenten platibraquia. La longitud, comparada

amb la mitja dels seus contemporanis, és una mica elevada i la robustesa, en contrapartida, és més feble. La proporció amb la longitud escapular és també l'habitual entre els europeus.

Radi. El dret té el cap, la tuberositat bicipital i l'epífisi distal fragmentats; l'esquerre només té deteriorat el cap. La tuberositat bicipital d'aquest darrer està desenvolupada en la part posterior únicament. La vora anterior i la cresta interòssia estan molt pronunciades. La inserció per al pronador rodó és una feble rugositat. Els canals per als flexors dels dits estan molt marcats -només hi destaca el segon radial extern-. La cara articular inferior és bilobulada. La curvatura aparent de l'os és mitjana. És un os gràcil, de longitud superior a la mitja del Bronze i amb robustesa normal, la diàfisi és molt aplanada. En relació a l'húmer, el radi és curt.

Cúbit. El dret té fragmentat el cap i l'epífisi distal; l'esquerre té importants pèrdues a la diàfisi. El canal olécrano-coronoide forma un relleu que travessa tota la cavitat. Tenen fortes improntes per al braquial anterior, la fosseta subsigmoidea forma una àmplia cavitat. El tríceps braquial és feble. La cresta interòssia té un desenvolupament mitjà, la curvatura anterior i la lateral són molt poc pronunciades. La longitud, com en el radi, és una mica més alta que la dels contemporanis i l'índex de robustesa és més fort. La diàfisi és aplanada i tots dos són platolènics.

Carp. Solament tenim un escafoïde, un trapezi, l'os gros i un ganxut.

Metacarp. Es recolliren vuit metacarpians, sense particularitats. La seva longitud és inferior a la dels europeus.

Falanges de la mà. De les primeres n'hi han sis, les segones són cinc i no hi ha cap tercera.

Sacre. Pràcticament sencer, només dues apòfisis espines estan trencades. Posseeix sis vèrtebres, degut a la sacralització d'una vèrtebra del coxis. Hipobasal, caretes auriculars que arriben fins S3, té, en conjunt, forma triangular. Les unions entre els cossos vertebrals formen un relleu gruixut a S1-S2, S3-S4 i S5-Co 1; a S2-S3 és llisa; la sinòstosi és completa en tots els cassos. La curvatura anterior és poc pronunciada, el punt de màxima concavitat es troba a la meitat de S3. Mètricament és ample, alt, dolicohièric, d'escassa curvatura.

Coxal. Ambdós estan trencats a l'espina ilíaca antero posterior, al símfisi púbica i a l' espina ciàtica. Presenten solc preauricular, el tubèrcul piramidal és petit a la dreta i inexistent a l'esquerra. L'escotadura ciàtica tendeix a ésser tancada. La tuberositat isquiàtica no té un desenvolupament especial, ni tampoc l'eminència ilio-pectínia, ni el tubèrcul del gluti mitjà. El forat obturador és ovalat. Mètricament, l'altura i l'amplada són normals. Els diàmetres de la pelvis tenen valors elevats.

Fémur. El dret està fet malbé al terç superior de la diàfisi. L'esquerre és quasi complet, amb deterioraments al gran trocànter. El tercer trocànter està lleugerament esboçat, la cresta per als glutis és pronunciada i la del vast extern també. La línia aspra té rugositats suaus. No hi ha imbricat ilíaca al coll femoral. La inserció del gluti mitjà i el tubèrcul del quadrat crural són de desenvolupament mitjà. La fosseta per al lligament rodó és poc pronunciada. La línia intertrocantèrea és mitjana, la inserció del gluti petit és forta. A l'epífisi distal, el tubèrcul supracondili extern és feble, l'intern, en canvi, és fort i el del gran adductor està mitjanament desenvolupat. La longitud és més gran que la dels seus coetanis, la robustesa és similar, és a dir, tendent a gràcil, hiperplatimeria, pilastra nul·la, cap molt desenvolupat en relació a la llargada.

Rótula. La dreta i està deteriorada a totes les vores i a la superfície anterior, l'esquerre està pràcticament completa. La inserció del quadríceps crural és forta, dentada, mentre que els lligaments rotulians tenen una feble inserció. A l'esquerre, és molt evident un "vastus nocht" o "patella bipartita" a l'extrem superior extern (tipus 1 E). (Figura 6). De les mides destaca l'escassa amplada.

Tíbia. Ambdues tenen l'epífisi distal fragmentada. La secció del cos correspon al tipus III de Hrdlicka, és a dir, cara externa cóncava, interna plana i posterior convexa. El còndil extern és lleugerament pla. La cresta del soli és poc pronunciada i té forma de solc. La tube-

rositat anterior és poc prominent i lleugerament rugosa. Mètricament hi destaca l'uricèmia, que predomina en el sexe femení.

Peroné. El dret té l'epífisi proximal trencada, mentre que l'esquerre les té totes dues. Els canals longitudinals són mitjanament pronunciats, la cresta obliqua és forta, la fosseta digital és mitjana, la superfície articular del mallèol és convexa.

Astràgal. S'ha recuperat el dret que està força deteriorat i no és mesurable.

Calcani. Queden fragments dels dos calcanis, però sense cap particularitat.

Escafoide. El dret és pràcticament complet, mentre que l'esquerre està trencat. La careta articular anterior és piriforme, el procés plantar té un desenvolupament mitjà i no presenta os tibial extern. La longitud és normal, però l'altura és més gran i la gruixària és inferior als valors dels blancs.

Metatarsians. Els cinc trobats estan trencats.

Falanges. Dues primeres falanges dels dits grossos.

Edat i sexe. Les descripcions anteriors fan esment del sexe femení al qual pertany aquest individu segons els seus caràcters de gracilitat, longitud dels ossos, l'aspecte morfològic de la pelvis i la comparació amb poblacions coetànies. La mort es produí a la maduresa, entre els 40 i els 50 anys, per les sutures cranials i el desenvolupament de l'artrosi.

Alçada.

Mas del Tancat	{ 151.46 cm (Pearson)
	{ 155 cm (Trotter i Glesser)
Cultura megalítica ♀	148.77 (Pearson)
La Tabacalera, Tarragona ♀	151.82 (Pearson)

La fórmula de Pearson i la taula de Trotter i Glesser donen resultats amb una diferència de 4.54 cm entre sí, però ambdues indiquen alçada mitjana. Turbón obtingué per a la cultura megalítica una mitja una mica inferior a la mida de la dona de Mas del Tancat. En relació a les romanes de La Tabacalera, podem comprovar com l'alçada és pràcticament idèntica.

Comparacions. Hem utilitzat el mètode de distància-forma de Penrose amb la població base de les romanes de La Tabacalera (Tarragona). En la gràfica (figura 7) es pot observar com no hi ha diferència, pràcticament, en la forma mentre que la distància entre les dimensions és més accentuada.

Tipologia. El tipus racial d'aquest individu, segons la calota cranial, correspon perfectament al mediterrani gràcil descrit per Pons.

Resum. Individu de sexe femení, edat madura, alçada mitjana, mesocèfal i ortocrani, esquelet apendicular robust, de tipus mediterrani amb artrosi vertebral, sacralització cosígea i ròtula bipartita.

Bibliografia.

MARTIN, R. i SALLER, K. (1957). Lehrbuch der Anthropologie.
Stuttgart. Gustav Fischer.

OLIVIER, G. (1963). Pratique anthropologique.
Paris. Vigot.

PONS, J. (1949). "Restos humanos de las necrópolis de Tarragona y Ampurias (Gerona)" Trabajos del Instituto Bernardina de Sahagún, vol VII.

TURBON, D. (1981). Antropología de Cataluña en el II milenio A.C. Barcelona. Ediciones de la Universidad de Barcelona.

Fotografies Oriol Clavell

MESURES DEL CRANI

Longitud màxima	171
Amplada màxima	131
Amplada frontal mínima	93
Amplada frontal màxima	116
Amplada biastèrica	105
Altura auricular	106
Arc transversal	290
Circumferència horitzontal màxima	488
Arc sagital frontal	123
Arc sagital parietal	117
Arc sagital escama occipital	62
Corda sagital frontal	105
Corda sagital parietal	106
Corda sagital escama occipital	61
Index cefàlic	76.60
Index aurículo-longitudinal	61.98
Index aurículo-transversal	80.91
Index mig d'altura	70.19
Index frontal transversal	80.17
Index fronto-parietal	70.99
Index sagital frontal	85.36
Index sagital parietal	90.59
Index sagital escama occipital	98.38
Capacitat cranial	1186.83

MESURES DE LA MANDIBULA

Longitud del cos	73
Longitud mandibular	105
Amplada bigoníaca	96
Amplada bimental	41
Altura branca vertical	62
Amplada branca vertical	28
Altura del símifisi	31
Altura P_2-M_1	29
Altura M_1-M_2	29
Altura M_2-M_3	26
Gruixària en projecció P_2-M_1	16
Gruixària en projecció M_1-M_2	17
Gruixària en projecció M_2-M_3	18
Gruixària real P_2-M_1	11
Gruixària real M_1-M_2	12
Gruixària real M_2-M_3	13
Amplada del còndil	11
Perímetre de la símifisi	77
Perímetre P_2-M_1	73
Perímetre M_1-M_2	71
Perímetre M_2-M_3	65
Altura forat geni	12
Altura forat mentonià	11
Angle simfisari	62
Angle goníac	131
Index de robustesa	41.37
Index d'obliquitat	69.69
Index branca vertical	45.16
Index fronto-goníac	103.22

MESURES DE L'ESTERNUM

Longitud màxima manubri	51
Amplada interclavicular	22
Amplada superior	55
Amplada inferior	20
Gruixària del manubri	12
Longitud del cos	92
Amplada màxima del cos	38
Longitud total	142
Index d'amplada manubri	107.84
Index del cos	41.30

MESURES DE LES CLAVÍCULES

	d	e
Longitud	-	132
Perímetre al mig	34	32
∅ horitzontal extrem intern	-	17
∅ vertical extrem intern	-	17
∅ horitzontal al mig	11	9
∅ vertical al mig	9	9
Amplada externa	-	20
Index de robustesa	-	24.24
Index d'amplada extrem extern	-	15.15
Index d'eixamplament extrem extern	-	22.22
Index diafisari	81.81	100

MESURES DE LES ESCÁPULES

	d	e
Altura	139	134
Longitud de l'espina	127	-
Amplada	94	92
Altura cavitat glènoidea	-	34
Amplada cavitat glènoidea	23	25
Altura fossa inferior en projecció	107	105
Altura fossa inferior real	121	120
Altura fossa superior en projecció	32	-
Altura fossa superior real	39	-
Index escapular	67.63	68.65
Index cavitat glènoidea	-	73.52
Index infraespinal	113.08	114.28

MESURES DELS HÚMERS

	d	e
Longitud màxima	289	285
Longitud fisiològica	285	280
Perímetre mínim	56	56
∅ màxim al mig	20	20
∅ mínim al mig	14	14
Amplada epífisi superior	47	47
Amplada epífisi inferior	58	56
∅ vertical del cap	42	42
∅ horitzontal del cap	40	-
Index de robustesa	19.37	19.64
Index diafisari	70	70
Index del cap	95.23	-
Index epífisi superior	16.26	16.49
Index epífisi inferior	20.96	19.64
Index clavículo-humeral	-	48.77
Index escàpulo-humeral	47.14	47.85

MESURES DELS RADIS

	d	e
Longitud màxima	-	210
Longitud fisiològica	-	202
Perímetre mínim	39	37
Perímetre del coll	46	42
∅ màxim al mig	16	16
∅ mínim al mig	11	10
Amplada epífisi inferior	-	31
Index diafisari	68.75	62.50
Index de robustesa	-	17.61
Index braquial	-	73.68

MESURES DELS CÚBITS

	d	e
Longitud màxima	-	233
Longitud fisiològica	-	205
Perímetre mínim	-	36
∅ T. subsigmoideu	18	17
∅ A.P. subsigmoideu	23	25
∅ T. al mig	14	-
∅ A.P. al mig	11	-
Index diafisari	78.57	68
Index de robustesa	-	15.45
Index de platolènia	78.26	68

MESURES DEL CARP

	escafoide(e)	trapezi(e)	os gros(e)	ganxut(e)
Longitud	22.7	16.4	23.1	18
Amplada	14.7	16.6	13.9	16
Altura	13	15.7	17.2	21

MESURES DELS METACARPIANS

	I(e)	II(d)	II(e)	III(d)	III(e)	IV(e)	V(e)	V(d)
Longitud	43	63	-	64	63	-	50	7
∅ horitzontal al mig	11	7	7	8	8	7	7	6
∅ vertical al mig	8	9	8	9	8	7	6	6
∅ horitzontal a la base	15	15	-	14	13	-	14	-
∅ vertical a la base	14	16	-	16	16	-	10	-
∅ horitzontal al cap	14	14	-	14	14	13	12	-
∅ vertical al cap	12	13	-	14	14	12	12	-

MESURES DEL SACRE

Amplada màxima	122
Altura real	127
Altura en projecció	116
Fletxa	30
Index de curvatura	91.33
Index hièric	95.08
Index de concavitat	25.86

MESURES DELS COXALS I DE LA PELVIS

	d	e
Altura del coxal	208	208
Amplada ilíaca	-	158
Altura de l'íleon	126	128
Longitud de l'isquion	87	87
Amplada de la pelvis	298	
∅ T. de la pelvis	146	

...vis

Index d'amplada del coxal	-	75.96
Index d'amplada de l'íleon	-	123.43
Index altura de la pelvis	69.79	
Index íleo-pèlvic	48.99	

MESURES DELS FÉMURS

	d	e
Longitud màxima	414	409
Longitud fisiològica	408	405
Longitud epífisi superior	93	94
∅ vertical del cap	44	44
∅ horitzontal del cap	44	44
Perímetre del cap	137	140
∅ T. subtrocanteri	32	33
∅ A.P. subtrocanteri	24	24
Perímetre subtrocanteri	93	92
∅T. al mig	24	25
∅ A.P. al mig	25	25
Perímetre al mig	78	80
Amplada epífisi distal	79	74
Amplada A.P. epífisi distal	60	60
Index de robustesa (perímetre)	19.11	19.75
Index de robustesa (diàmetres)	12	12.34
Index de platimeria	75	72.72
Index de la pislastra	96	100
Index del cap	100	100
Index húmero-femoral	70.83	70.37

MESURES DE LA ROTUEA

	e
Altura	40
Amplada	43
Gruixària	19
Index amplada/altura	107.5
Index altura/amplada	93.02
Index gruixària/amplada	44.18
Index gruixària/altura	47.5

MESURES DE LES TÍBIES	d	e
∅ A.P. forat nutrici	28	26
∅ T. forat nutrici	23	22
∅ A.P. al mig	24	24
∅ T. al mig	21	21
Perímetre mínim	69	69
Amplada epífisi proximal	73	73
Index cnèmic	82.14	84.61
Index diafisari	87.5	87.5

MESURES DELS PERONÉS	d	e
∅ màxim al mig	14	14
∅ mínim al mig	12	12
Perímetre mínim	34	32
Index diafisari	85.71	85.71

MESURES DE L'ESCAFOIDE	d
Amplada	38
Altura	28
Amplada careta articular posterior	29
Longitud màxima careta articular cuneiformes	33
Gruixària mínima	9
Gruixària màxima	16
Index altura/amplada	73.68
Index de gruixària	56.25

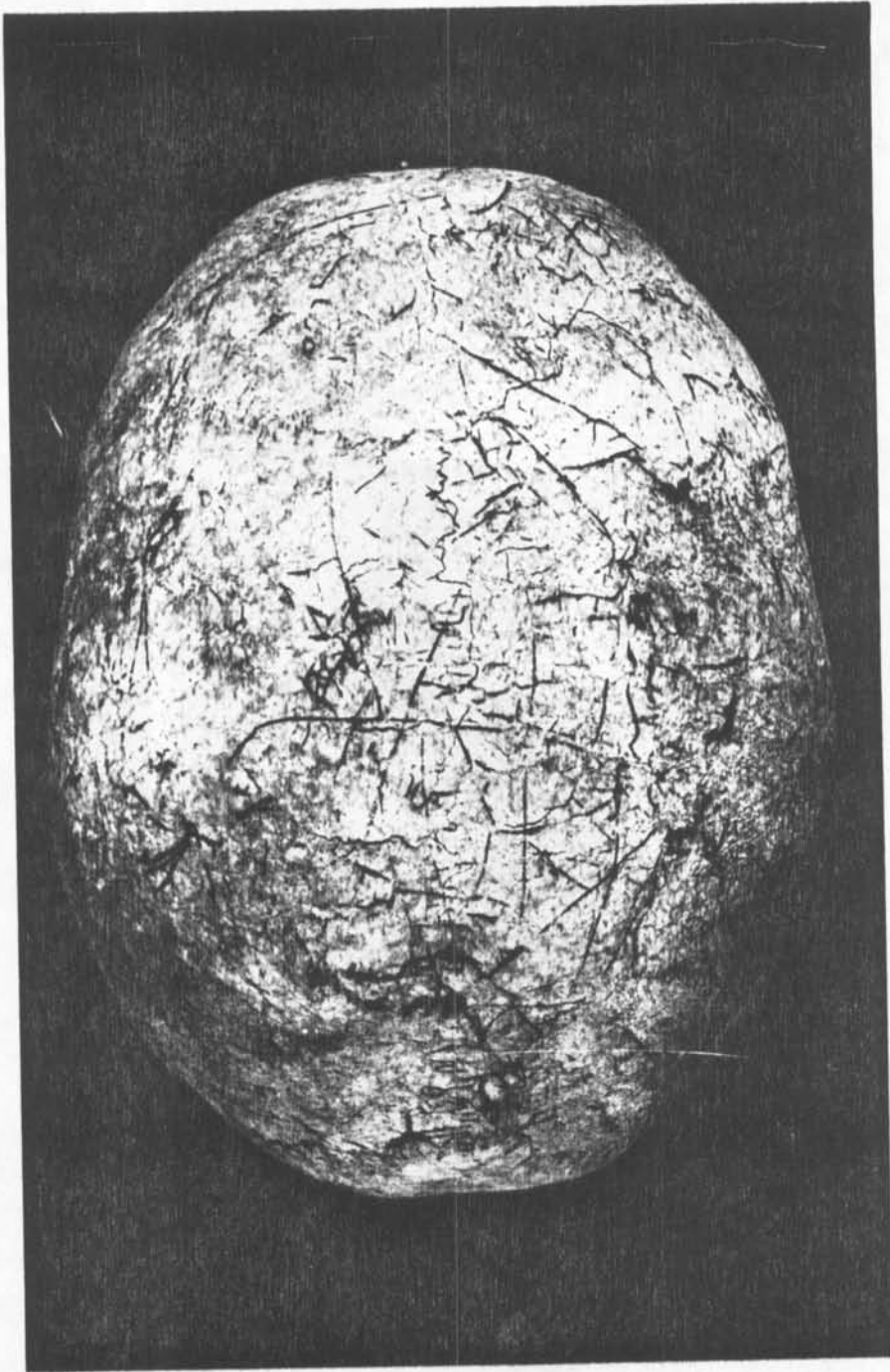


FIGURA 1

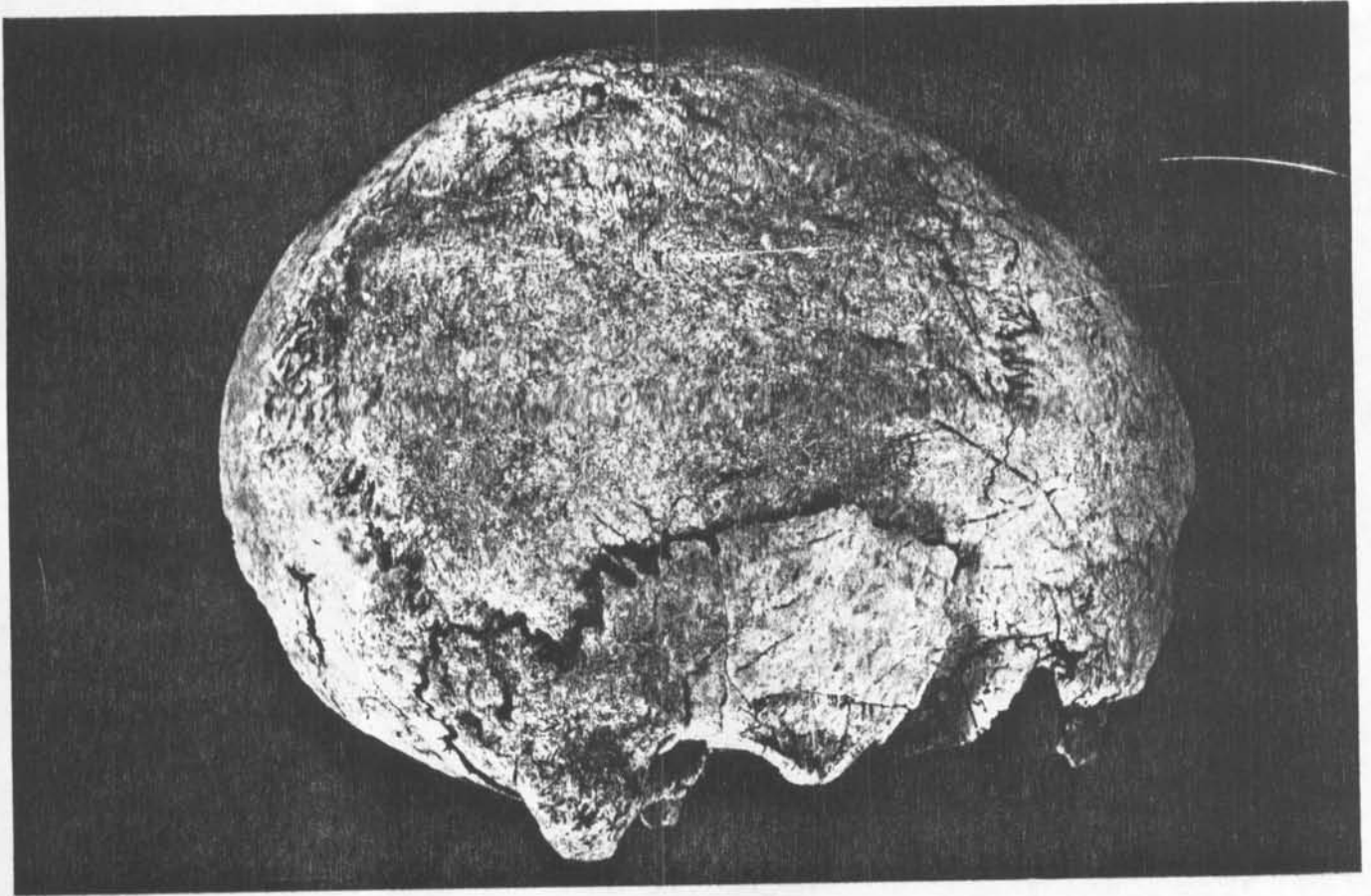


FIGURA 2

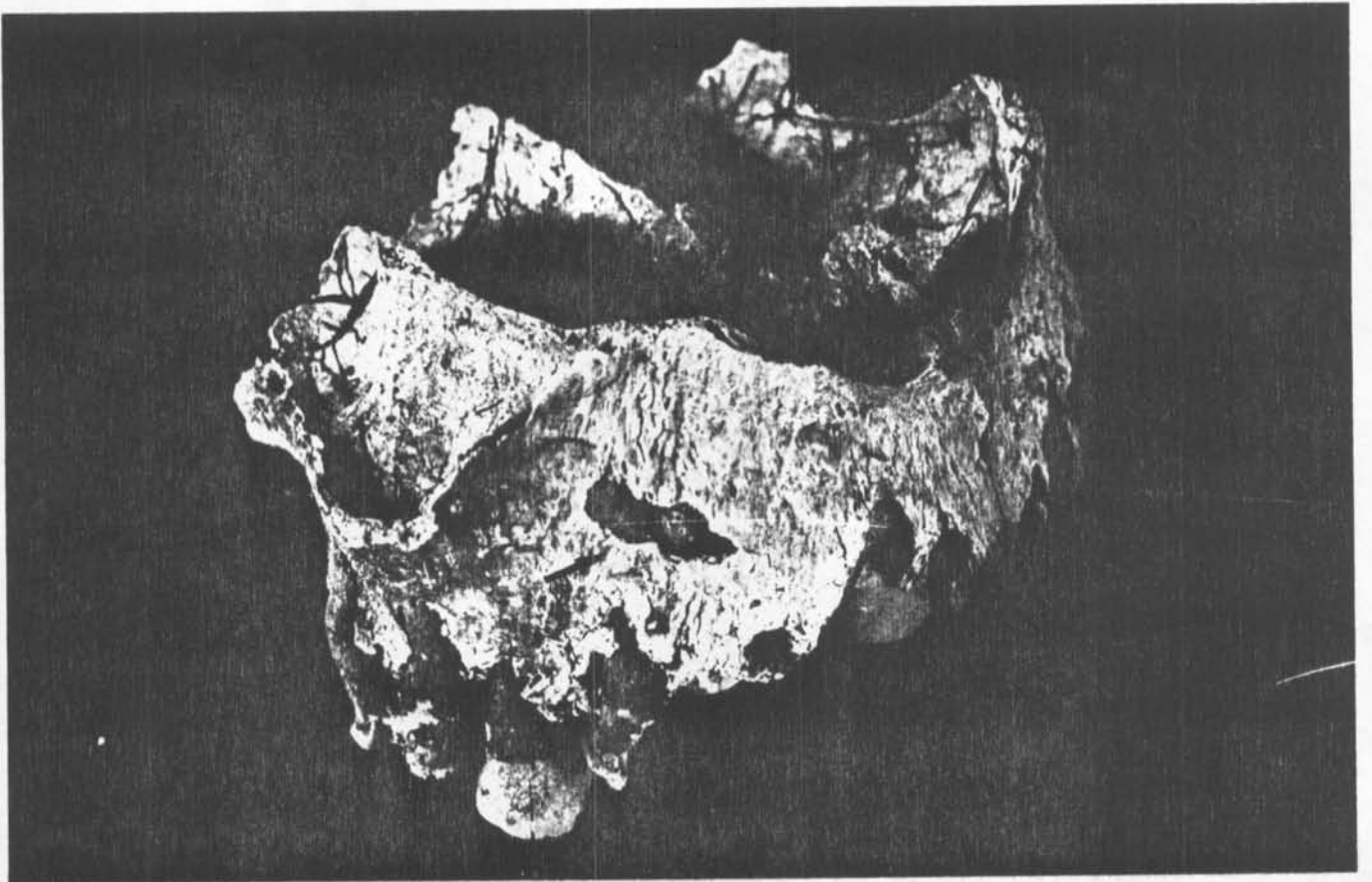


FIGURA 3

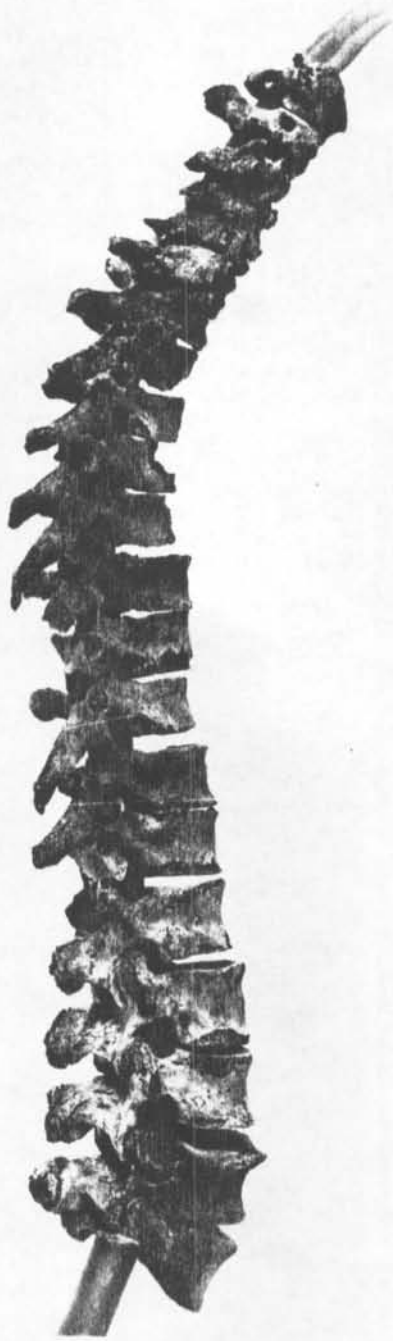


FIGURA 4

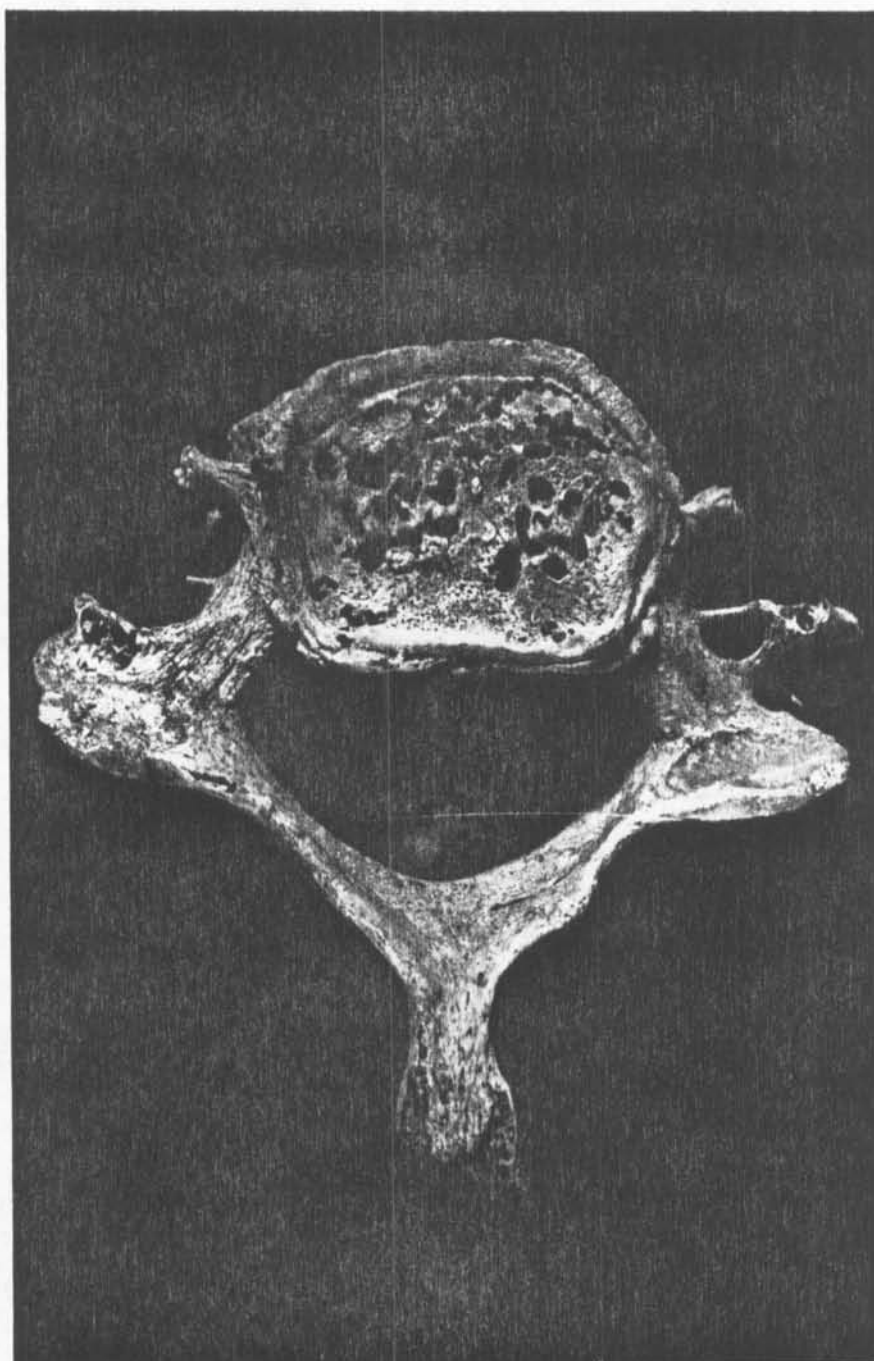


FIGURA 5

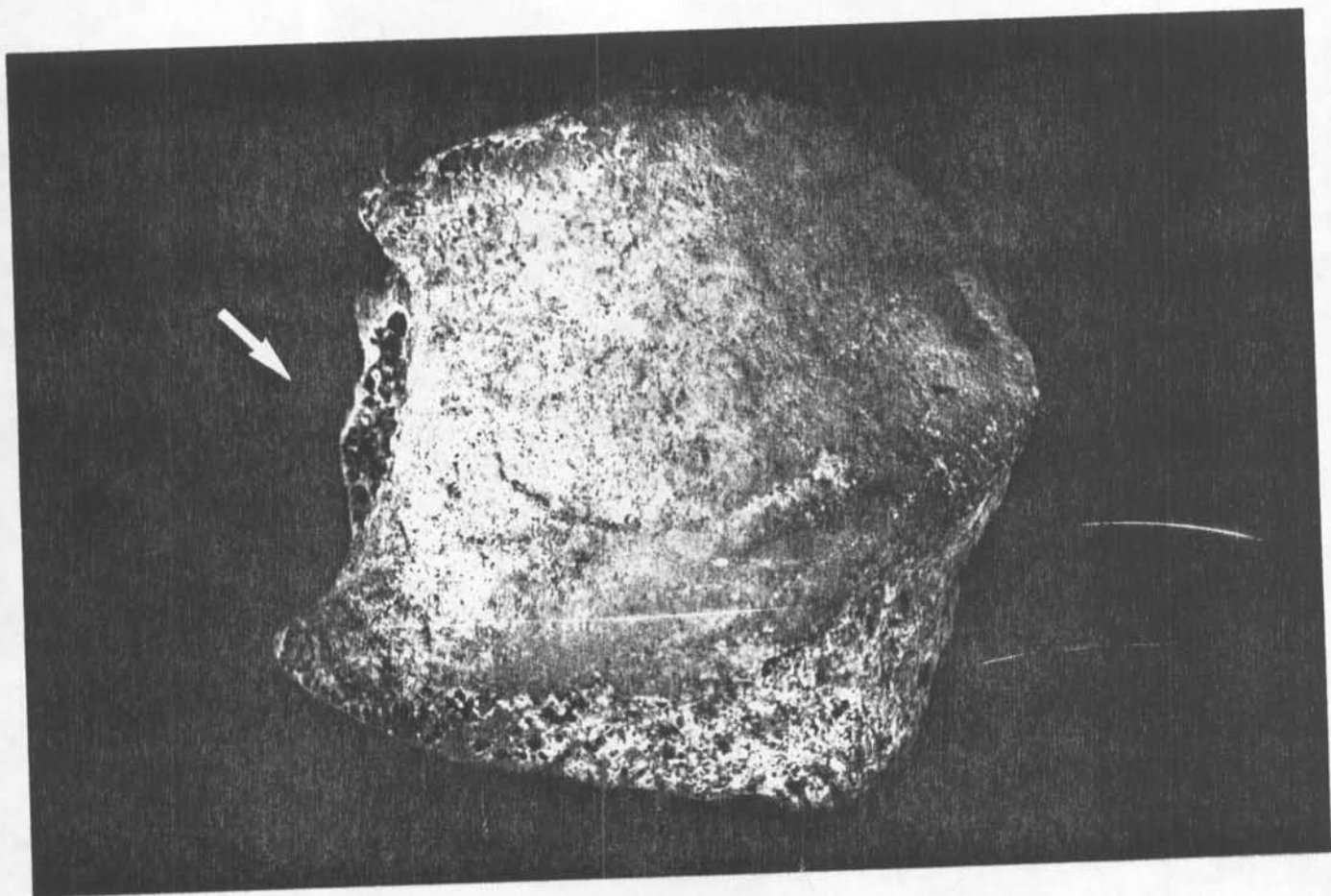


FIGURA 6

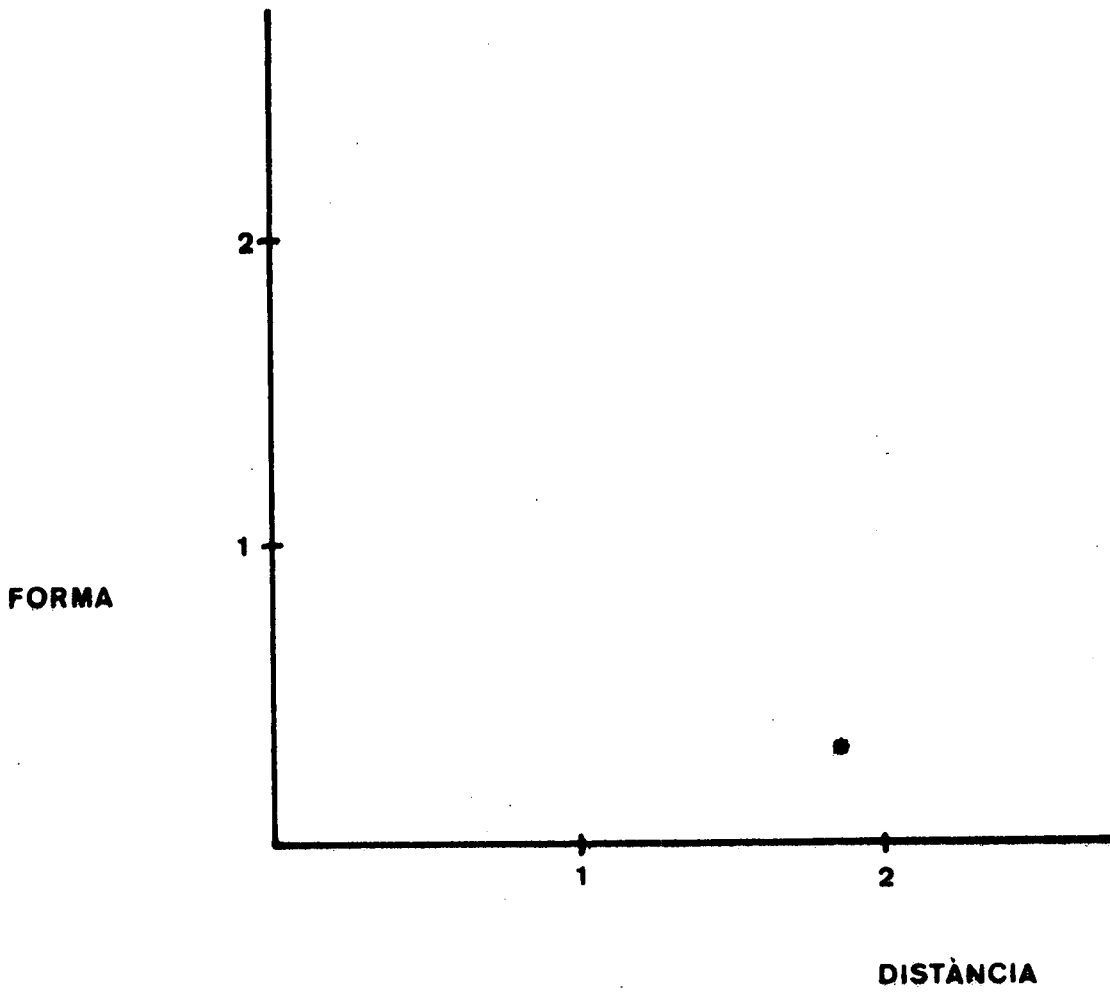


FIGURA 7