



# ELS RETAULES RENAIXENTISTES DE LA VILELLA ALTA

Interior de l'església de la Vilella Alta als anys vint (fotografia cedida per Ramon de cal Martí)

## LA SALVAGUARDA DEL PATRIMONI ARTÍSTIC DURANT LA GUERRA CIVIL

[TEXT] Núria García Boy i Esther Gutiérrez Escoda (Centre d'Estudis de la Vilella Alta)

El *Servicio de Recuperación del Patrimonio Artístico Nacional* argumentava l'any 1948 el robatori dels retaules de la Vilella Alta durant la Guerra Civil. I tanmateix, el comportament i les tasques fetes pel Comitè Antifeixista de la Vilella Alta demostren que tal robatori no va existir, més bé al contrari, ja que es tractà de la salvaguarda dels quadres amb majúscules el que va permetre la posterior recuperació parcial de les obres d'art religioses de la vila. <sup>(1)</sup>

Totes les guerres impliquen un alt cost social, econòmic, polític, humà

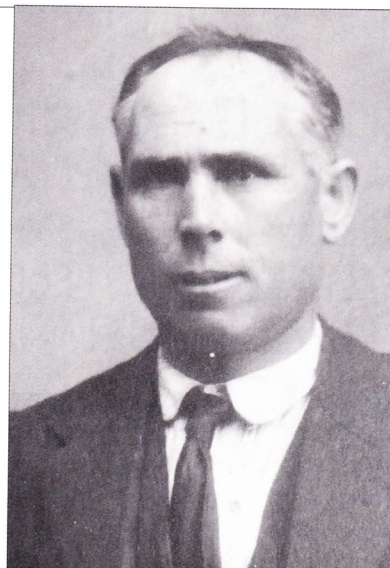
i patrimonial. Es el que actualment alguns polítics d'arreu del món anomenen "danys col·laterals". Col·laterals? Qui no recorda malauradament les imatges televisades de la destrucció i saqueig del Museu Arqueològic de Bagdad a l'inici de la guerra a l'Iraq? A la nostra Guerra Civil aquests "danys col·laterals" també es donaren des de l'inici de l'aixecament militar de les tropes franquistes. Per tant, caldria preguntar-nos si són certs els arguments emprats pel bàndol autoanomenat "Nacional" respecte a la incapacitat de les autoritats republicanes per frenar les accions destructores d'esglésies i d'obres d'art religioses perpetrades per "la xusma incendiària".

A la Vilella Alta, l'actual església fou construïda a l'any 1772 segons ens indica el Llibre de la Cort. Mentre es bastia aquest nou temple, les peces litúrgiques de l'antiga església gòtica es deurien traslladar a Scala-Dei i, en acabar-se de construir l'edifici de nova planta, van retornar al poble. A finals d'aquest mateix segle XVIII es van construir diversos retaules per guarnir els 12 altars que tenia el temple abans del 18 de juliol de 1936. Els documents ens indiquen que tant el retaule renaixentista del Roser com les taules de Santa Tecla i Santa Úrsula (les tres obres salvaguardades pel Comitè Antifeixista de la Vilella Alta) formaven part de l'anomenat "Altar de les

Ànimes". Avui podem dir que el 90% del patrimoni artístic religiós de la Vilella Alta fou cremat i destruït per gent aliena al poble entre els dies 24 i 25 de juliol del 36. L'informe de la Guardia Civil de Poboleda així ho indica, i si bé fa una relació dels objectes que es pogueren salvar, no en parla en cap cas ni del retaule del Roser ni de les taules de Santa Tecla i Santa Úrsula, cosa que indica que foren salvaguardades pel Comitè Antifeixista de la vila amb anterioritat. El primer inventari d'objectes religiosos custodiat pel Comitè data del 23 de juliol, encara que no serà fins el 5 de setembre (amb l'autorització del trasllat de les obres a Reus) que aparegui per escrit l'existència d'aquestes tres obres d'art. Posteriorment, tots els objectes que eren a Reus foren lliurats a la Direcció General del Patrimoni de la Generalitat per traslladar-los als diferents dipòsits o magatzems de seguretat establerts a prop de la frontera amb França. A la Caixa A-37-RES hi anaven les dos taules de la Vilella Alta. Amb una butlleta d'anada i

de tornada les obres d'art catalanes s'evacuaren cap al Monestir de Montserrat. Després quedaren dipositades al Monestir de Pedralbes, a Barcelona. Més tard, passarien a Olot, Darnius i Agullana. Quant l'exèrcit franquista ocupà finalment tota Catalunya, els tresors catalans s'ajuntaren definitivament a Voló i poc després es dipositaren al castell d'Aubry, prop de Ceret. Aleshores, els responsables de la salvaguarda patrimonial van ser immediatament tancats per les autoritats franceses al camp de concentració d'Argelers Platge.

Tots els dipòsits patrimonials catalans, un cop acabada la guerra, van ser lliurats de manera pacífica pels funcionaris de la Generalitat als oficials de l'exèrcit franquista. L'antiga Escola del Treball de Reus (avui Institut Salvador Vilaseca) fou la Seu on s'exposaren les obres d'art amb la intenció d'iniciar el procés de recuperació. En efecte, els antics propietaris van poder reclamar les seves obres d'art per mitjà d'una *Instancia* o *Donativo Voluntario*. La veracitat de la



**Josep Maria Masip, membre del Comitè Antifeixista de la Vilella Alta i responsable directe de la salvaguarda de les obres d'art religioses. Tots els documents del procés van signats per ell (fotografia cedida pel seu nét Josep Maria de cal Cateri)**

instància incloïa una declaració jurada del propietari, i era comprovada pels nous membres de la "Junta de Museos" i pel delegat del "Servicio de Recuperación", els quals aprovaven o denegaven el lliurament dels objectes reclamats. A inicis dels anys 40 el doctor Vilaseca passava a ser el director



**Esquerra: Taula de Santa Úrsula i les onze mil verges. Pintura al tremp sobre fusta. Daurats en pa d'or i blaus en lapislàtzuli. Autor desconegut. 98x45 cm. Segle XV-XVI. Museu d'Art i Història de Reus. Centre: Retaule del Roser, d'estil renaixentista. Autor anònim. Recuperat al 1948 per l'Ajuntament de la Vilella Alta. Dreta: Taula de Santa Tecla, pintura al tremp sobre fusta. Daurats en pa d'or. Autor desconegut. 98x45 cm. Segle XV-XVI. Museu d'Art i Història de Reus (fotografies Esther Gutiérrez Escoda).**

## EL RETAULE RENAIXENTISTA DEL ROSER COM LES TAULES DE SANTA TECLA I SANTA ÚRSULA, QUE FORMAVEN PART DE L'ALTAR DE LES ÀNIMES, FOREN SALVAGUARDADES PEL COMITÈ DE MÍLÍCIES ANTIFEIXISTES DE LA VILELLA.

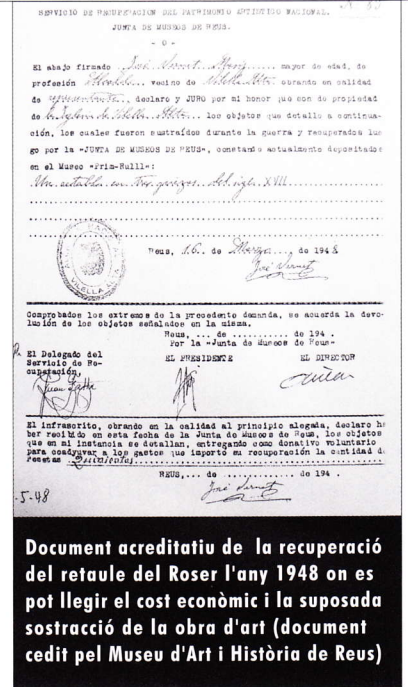
del Museu de Reus, i tres anys més tard, el vicari general de l'Arquebisbat de Tarragona, Salvador Rial, trametia una carta al doctor en la qual l'avisava que hi havia diverses peces que no havien estat reclamades, entre elles, les dues taules de la Vilella Alta. Aquest és l'últim document que hem localitzat que fa al·lusió a les taules de Santa Tecla i Santa Úrsula. En canvi, el retaule del Roser que avui guarneix l'església del poble fou recuperat a l'any 1948, data força avançada si tenim en compte que els tràmits de devolució es van iniciar al gener de 1940, immediatament després de cloure la gran mostra-exposició a l'Escola del Treball de Reus. Aquest retaule daurat és d'estil renaixentista, i les seves mides són de 2 x 2 metres. La pedrel·la ha desaparegut, però es conserven els dos carrers laterals amb taules que representen l'Adoració dels Reis, l'Anunciació, la Resurrecció i l'Oració a l'Hort. El timpà triangular presenta el Pare Etern Totpoderós. El retaule del Roser fou restaurat a finals del segle XX.

Tant la Taula de Santa Tecla com la de Santa Úrsula es troben actualment al Museu de Reus (2), i segueixen en certa manera la tradició medieval, encara que reben una clara influència del renaixement italià i flamenc. Aquesta influència es veu en el tractament del cos, on es busca la màxima plasmació de la realitat, amb la seva anatomia i les seves imperfeccions. La llum natural també pren un paper bàsic en les

obres, mentre que el dibuix segueix sent la base de les formes, tot i que el color va prenent-li importància. Les figures de les santes tenen un aspecte delicat, de gran finor, i utilitzen diverses tonalitats on predominen els colors dels mantells per a centrar l'atenció en la figura. Els retaules no ens mostren la narració de les llegendes de les santes, sinó que mostren la seva figura, la seva icona per ser venerada. El procediment pictòric utilitzat és el de la pintura al tremp. Els retaules també utilitzen la tècnica de les veladures, la qual consisteix en capes molt primes de pintura de manera que es transparenti la capa inferior, així es poden veure les dues capes de color.

La iconografia de la taula de Santa Úrsula no és del tot clara, per la qual cosa es mereix un estudi a part. No obstant això, ens atrevim a dir que la figura central es correspon a la Verge Maria, i no pas a Santa Úrsula, la qual la podem localitzar a l'esquerra de l'espectador portant la característica palma del martiri i les fletxes com a simbolisme de la seva mort. Destaca, a més, la gran riquesa del quadre que es veu en la utilització dels daurats i del lapislàtzuli. Per tant, en el seu moment tingué un cost molt elevat.

A mode de conclusió, i si analitzem l'expedient de devolució, podem destacar dos fets prou importants. Per una banda, l'alt cost econòmic que implicà a l'ajuntament el fet de recuperar el retaule del Roser



**Document acreditatiu de la recuperació del retaule del Roser l'any 1948 on es pot llegir el cost econòmic i la suposada sostracció de la obra d'art (document cedit pel Museu d'Art i Història de Reus)**

(500 pessetes en temps de precarietat i postguerra no és broma) i, per altra banda, cal destacar que, a l'imprès, el retaule no surt reflectit com a obra d'art salvaguardada, sinó que el document diu que:  *fueron sustraídas durante la guerra y recuperadas luego por la Junta de Museos de Reus...* Segons el diccionari de la Real Academia Española, el mot *sustraído*, deriva del llatí *subtrahere*, que vol dir literalment: *hurtar, robar fraudulentamente*. A partir de l'anàlisi de tota la documentació localitzada podem dir avui que el Comitè Antifeixista de la Vilella Alta no va "sostroure" les obres d'art de l'església com ens indiquen les autoritats franquistes, sinó que el que van fer va ser intentar, dintre dels seus possibles, salvaguardar el que ells consideraren que era del poble.

A l'Amadeu Crivillé, junt amb l'Enric Serres, en Josep Maria Masip i en Miquel Salat els devem un veritable reconeixement per la tasca feta durant la Guerra Civil i per l'esforç que demostraren en salvaguardar el patrimoni artístic i documental de la vila, el qual també és patrimoni de tots els catalans.■

1 Aquest article és un breu resum d'un seguit de conferències que es realitzaren a la Commemoració del 725 aniversari de la Carta de Població de la Vilella Alta.

2 Agraïm molt sincerament el suport i l'ajut rebut per part de tots els membres del Museu de Reus en la confecció de l'estudi de les taules de Santa Tecla i Santa Úrsula.